

MAGAZZINI MILANO

DEL MOTOCICLO

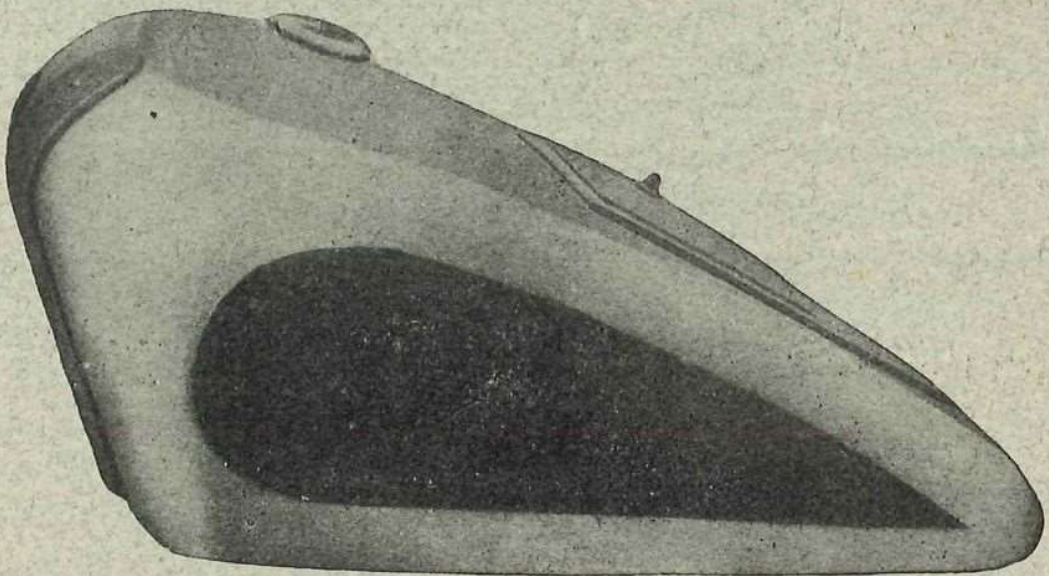
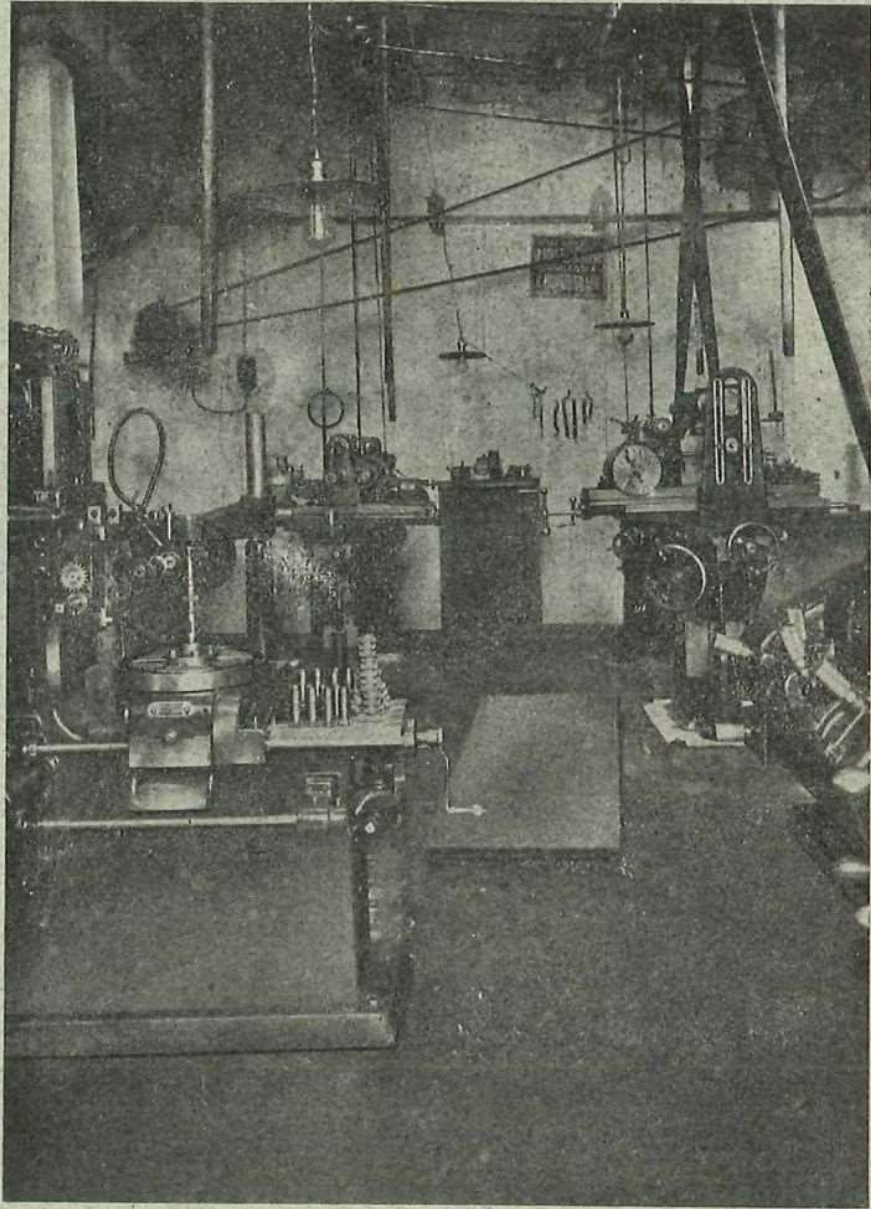
INGRANAGGI - PEZZI DI RICAMBIO - ACCESSORI PER MOTOCICLI

Via Panfilo Castaldi 21-A - MILANO (4/6) - Telefono 23-140

C. P. E. MILANO 161983



Officine proprie per costruzione e aggiustaggi



ACCESSORI PER MOTO

Accumulatori

Hensemberger 6 volt	L. 70.—
Marelli " "	" 90.—
Scaini " "	" 70.—
Tudor " "	" 80.—
Delta " "	" 70.—
Porta accumul. da applicarsi al telaio nei tipi Miller e Lucas cad.	" 14.—

Amiantite in fogli

Rossa da $\frac{m}{m}$ 0.5 a $\frac{m}{m}$ 2.5	al Cg. L. 13.—
Nera Americana speciale resistente al calore	" " " 50.—

Antiruggine

Flacone medio	L. 8.—
-------------------------	--------

Appoggiapiedi in alluminio

Tipo Universale	al paio L. 10.—
" Frera	" " " 10.—
" Guzzi fino al 1928	" " " 17.—
" Mas	" " " 10.—

Appoggiapiedi in gomma

A. I. S. - B. S. A. - Zundap Modelli fino al 1928	al paio L.	6.40
A. I. S. - Modello 1928-31	” ” ”	6.40
Indian Prince	” ” ”	6.40
Triumpf - Sarolea da montarsi con gabbietta	” ” ”	7.—
Triumph 1928-31	” ” ”	7.50
Ariel 1929-31	” ” ”	7.—
B. S. A. 1929-31	” ” ”	6.80
Guzzi 1929-31	” ” ”	7.40
Gilera 1929-31	” ” ”	6.—
Matcles 1929-31	” ” ”	5.40
Frera 1928-31	” ” ”	6.40
Bianchi Freccia d'oro 1929-32	” ” ”	5.—
F. N. - Liuz 1929-32	” ” ”	7.40

Gomma per pedalino messa in marcia

Fortior tipo universale	cad. L.	1.50
Tondo per macchine americane	” ”	2.50
Quadro per macchine americane	” ”	2.50

Tappeti di gomma per pedane

Harlei Davidson	al paio L.	10.—
Indian	” ” ”	10.—

Borsette porta ferri

Borsetta cuoio in custodia metallica nelle misure 16×8×6 — 17×9×7	cad. L.	13.—
misure 19×10×9 — 20×10 ⁵ ×9 — 21×10×9	” ”	15.—

Borsetta cuoio in custodia metallica e serratura		
misure 16×8×6 — 17×9×7	cad. L.	16.—
misure 19×10×9 — 20×10×9 — 21×10 ⁵ ×9	” ”	18.—
Borsetta in lamiera stampata forma rettangolare	” ”	24.—
” ” ” ” triangolare	” ”	30.—

Bulloneria e viti

Vasto assortimento in tutte le misure e da fornirsi
su misura o campioni.

Candele

Boxh	cad. L.	9.80
Champion	” ”	10.—
Lodge modello C. 3 passo standar 3 punte	” ”	12.—
” ” T. S. 3 passo standar, punta smontabile	” ”	12.—
” ” H. 1 passo standar 1 punta	” ”	15.—
K. L. G. tipo K. 1 passo standar, per motori a valvole laterali	” ”	13.—
” tipo K. S. 5 per motori compressi, sport e con valvole in testa	” ”	15.—
” tipo 583 speciali per motori sport e supercompressi	” ”	30.—
Lissen modello H A 1 per motori spinti, isolante di mica, smontabile. cappuccio impermeabile	” ”	18.—
” mod. H. A. 2 come sopra	” ”	18.—
” mod. H. 1 tipo sport per valvole laterali e in testa per turismo	” ”	14.—

SCONTO A CONVENIRSI.

Attacchi per candele

Tipo Zach	cad. L.	1.—
” a forbice	” ”	2.—

Filo per candele

Filo a doppio rivestimento	al m. L.	1.40
----------------------------	----------	------

Cappucci per candele

Cappucci di protezione di gomma	cad. L. 3.80
„ „ di ebanite	„ „ 5.—

Carburatori

AMAL modello a spillo a 2 leve, completi di comandi e fili

Tipo D. L. 4 per macchine 175-250	cad. L. 129.—
Tipo D. L. 5 per macchine 250-350	„ „ 153.—
Tipo D. L. 5 per macchine 500 ed oltre	„ „ 162.—
Tipo 29 per macchine 500 da corsa	„ „ 373.—

BOWDEN completi di comandi e fili

Tipo normale N. 23 per motori 175-250 c. c. con vaschetta destra o sinistra, attacco a flangia o collare	cad. L. 93.—
Come sopra tipo sport	„ „ 97.—
Tipo normale N. 29 o 32 per motori 350-500 c.c. ed oltre con vaschetta destra o sinistra, attacco a flangia o collare	„ „ 110.—
Come sopra tipo sport	„ „ 115.—
Tipo speciale da corsa a doppia vaschetta per tutte le cilindrature (senza comandi)	„ „ 230.—

Fanali Marelli a tre luci
occasione, nuovi L. 40 cad.

Deposito esclusivo pezzi ricambio originali

CAMBI "IDEAL"

GURTNER completi di comandi e fili

Tipo M. 18	D.	diametro racc.	motore $\frac{m}{m}$	22-175	c.c.	L.	120.—
„	M. 19	D.	„	„	„	„	120.—
„	M. 20	D.	„	„	„	„	130.—
„	M. 22	D.	„	„	„	„	130.—
„	M. 22	D.	„	„	„	„	130.—
„	M. 23.5	D.	„	„	„	„	350.—
„	M. 23.5	D.	„	„	„	„	130.—
„	M. 25	D.	„	„	„	„	140.—
„	M. 25	D.	„	„	„	„	140.—

Parti ricambio Carburatori AMAC-AMAL Valvole Gas e Aria

Mod. 10	Cilindrata 500	diametro esterno	31.74	altezza	38.89	L.	14.—
„ 15	„ 500	„	„	28.57	„ 36.51	„	12.—
„ 25	„ 250-350	„	„	25.4	„ 31.74	„	10.—
„ 30	„ 175	„	„	19.5	„ 26.19	„	8.—
„ 10 T. T.	„ 500	„	„	38.09	„ 40	„	12.—
„ 15 T. T.	„ 500	„	„	32.54	„ 39	„	11.—
„ D. 6	„ 500	„	„	30.16	„ 38.09	„	12.—
„ D. 5	„ 250-350	„	„	25.40	„ 31.74	„	11.—
„ D. 4	„ 175	„	„	25.40	„ 25.40	„	10.—
„ M. D. 15	„ 500	„	„	30.16	„ 38.09	„	12.—
„ M. D. 25	„ 250-350	„	„	25.40	„ 31.74	„	11.—
„ M. D. 30	„ 175	„	„	25.40	„ 25.40	„	10.—
„ M. D. 15	„ 350-500	„	„	28.57	„ 36.82	„	12.—

Prese d'aria

A FUNGO

Mod. normale	1918-22	cilind.	350-500	diametro filetto $\frac{m}{m}$	30.16	L.	6.—
„	„	1918-22	„	171-250	„	„	5.—

CILINDRICA

Mod. sport	1918-27	cilind.	350-500	diametro filetto	$\frac{m}{m}$	30.16	L.	5.—
„	„	1918-27	„	350-500	„	„	30.16	„ 4.50
„	„	1918-27	„	175-250	„	„	25.40	„ 4.—
„	„	1918-27	„	175-250	„	„	25.40	„ 3.50

A IMBUTO

Mod. 15	T. T.	cilindrata	500	diam. filetto	35.55	altezza	28.57	L.	4.50
„	D. 6	„	500	„	31.74	„	28.57	„	4.—
„	D. 5	„	250-350	„	25.40	„	22.22	„	3.50
„	D. 4	„	175	„	25.40	„	27.78	„	3.50

Coperchi per vaschetta

Mod. 1918-23	cilindrata	500	diam. esterno filetto	$\frac{m}{m}$	48.41	L.	4.—	
„	1924-27	„	350-500	„	„	45.24	„ 4.50	
„	1924-27	„	175	„	„	36.51	„ 4.—	
„	1927-30	„	350-500	„	„	45.24	„ 5.—	
„	D. 5-6	1930-32	„	350-500	„	„	45.24	„ 5.50
„	D. 4	1930-32	„	175	„	„	36.51	„ 5.—

Viti di fermo per coperchi Mod. D L. 1.—

Gruppo completo agitatore dei coperchi Mod. M. D. 3 pezzi cad. 1.50

Galleggianti

Mod. 1918-23	cilindrata	500	diam.	52.5	altezza	25	cad.	L.	5.—	
„	1918-23	„	350	„	36	„	23.5	„	„ 5.—	
„	1924-27	„	350-500	„	41	„	31	„	„ 5.—	
„	D. 4	1930-32	„	175	„	31.5	„	27	„	„ 5.—
„	D. 5-6	1930-32	„	250-350	„	40.5	„	32.5	„	„ 5.—

Spruzzatori

Spruzzatori modello vecchio AMAC calibrati in tutte le

forature dal N. 25 al 40 cad. L. 0.50

Spruzzatori modello T. T. 1927 calibrati in tutte le forature dal N. 30 al 55	„ „	0.80
Spruzzatori modello AMAL dal 1929 in poi calibrati in tutte le forature dal N. 80 al 220	„ „	0.80

Portaspruzzatori

Modello Amac 1918-22 tipo lungo	cad. L.	2.—
„ Amac 1918-22 tipo corto	„ „	2.—
„ Amac T. T. 1925-1927	„ „	2.40
Modello Amac M. D. 15	cad. L.	3.—
„ Amac M. D. 25	„ „	2.50
„ Amac M. D. 30 vite grande all'esterno	„ „	2.50
„ Amac M. D. 30 vite piccola all'esterno	„ „	2.—
„ Amal esagonale dal 1930 in poi	„ „	2.50

Aghi per galleggianti

Modello Amac 1918-22	cad. L.	1.50
„ Amac 1923-26	„ „	1.50
„ Amac 1923-26 cono grosso	„ „	1.50
„ Amac motoleggera	„ „	1.50
„ Amac 1927-29	„ „	1.50
„ Amal 1929-32	„ „	1.50

Aghi per valvole gas

Modello Amal 1931-32	cad. L.	1.50
„ Amal 1931-32	„ „	1.50
Molletta per ago Amal 1931-33	„ „	0.50
Molla-chiavetta per galleggiante	„ „	0.70

www.pw.it

Molle e Minuterie per carburatori

Molla ramata per valvole gas e aria Amal 175	.	cad. L.	0.50
” ” ” ” ” ” ” 350-500	.	” ”	0.50
” ” ” ” ” ” Amac 1918-22	.	” ”	0.50
Raccordi per tubi benzina (2 pezzi)	.	”	1.20
Guarnizioni varie in fibra (3 tipi)	.	” ”	0.40
Vite regolaggio del massimo Amal	.	” ”	2.—
Bottone di registro del minimo Amac 1927	.	” ”	2.50
Vite regolaggio del minimo Amal	.	” ”	2.—

Parti di ricambio carburatori vari

BINCKS

Valvola gas 1927 largh. m/m 24,60 altezza m/m 28,57	cad. L.	13.—
Coperchio della vaschetta diametro filetto m/m 45,24	” ”	5.—
Valvola gas 500 c. c. diametro m/m 30 altezza m/m 36	” ”	11.—

B. & B.

Valvola gas e aria 1928-30 diam. m/m 28.57 altezza m/m 35.70	” ”	13.—
Valvola gas e aria tipo spec. diam. m/m 28.57 altezza m/m 35.55	” ”	13.—
Coperchio della vaschetta diametro esterno filetto m/m 45.71	” ”	6.—
Spruzzatore con getto variabile (2 pezzi) calibrati in tutte le forature	la coppia	” 4.—
Spruzzatore per modello vecchio	cad.	” 3.—
Presa d'aria tipo normale diametro interno filetto m/m 35.50	” ”	4.—
Presa d'aria per ciclomotore diametro int. filetto m/m 25	” ”	3.—
Galeggiante diametro m/m 40 altezza m/m 40	” ”	6.—
Ago del galeggiante tipo nuovo	” ”	2.—
Ago del galeggiante tipo vecchio	” ”	2.—

Assortimento completo di cuscinetti a sfera
di qualsiasi misura

Catene RENOLD

Misura in pollici	Passo m/m	Larghezza m/m	Diametro Rullo m/m	PREZZO			
				al metro	Giunto semp.	Falsa maglia	Moll. per g.
$\frac{1}{2}$ " \times $\frac{3}{18}$ "	12.7	5.2	8.5	50.—	1.90	2.25	0.45
$\frac{1}{1}$ " \times $\frac{5}{16}$ "	12.7	7.7	8.5	50.—	1.90	2.25	0.45
$\frac{5}{8}$ " \times $\frac{1}{4}$ "	15.9	6.4	10.2	58.—	2.70	3.35	0.55
$\frac{5}{8}$ " \times $\frac{3}{8}$ "	15.9	9.6	10.2	58.—	2.70	3.35	0.55

RENOLD

speciale per moto Benelli e impianti elettrici

$\frac{3}{8}$ " \times $\frac{1}{8}$ "	9.5	3.9	6.4	69.—	2.30	2.40	0.40
$\frac{3}{8}$ " \times $\frac{0}{4}$ "	9.5	5.9	6.4	69.—	2.30	2.40	0.40

COVENTRI

$\frac{1}{2}$ " \times $\frac{3}{15}$ "	12.7	5.2	8.5	43.—	1.75	1.90	0.45
$\frac{1}{2}$ " \times $\frac{5}{10}$ "	12.7	7.7	8.5	43.—	1.75	1.90	0.45
$\frac{5}{8}$ " \times $\frac{1}{4}$ "	15.9	6.4	10.2	52.60	2.40	3.—	0.55
$\frac{5}{8}$ " \times $\frac{2}{8}$ "	15.9	9.6	10.2	52.60	2.40	3.—	0.55

Ceppi per freni a cerchietto

Mod.	11	Posteriore Ariel 1914 — Iames 1919 — Triumph 1914 — Veros 1929 — Norton 1913	L.	4.60
»	12	Sunbeam	»	2.35
»	13	Ant. Chater Lea — Sarolea	»	2.35
»	19	Ant. Bowden 1919	»	2.35
»	32	Post. Motosacoche 3½ PH — Quadrant. 1919	»	10.45
»	42	Post. Duglas 2¼ e 4PH 1918	»	8.65
»	43	SS. Post. New Imperial 1921 — Sarolea L. W.	»	6.85
»	58	Post. Sunbeam 1914	»	6.85

Mod.	65	Post. Norton 1922	»	9.50
»	72	Ant. B.S.A. 1922 — 6 - 8 PH — Dumlt 1921	»	4.60
»	74	Ant. e post. Ariel 2½ e 3½ PH 1922	»	5.95
»	75	Post. B.S.A. 4¼ — 6 - 8 HP 1920	»	13.15
»	77	Sunbeam 1914-18	»	6.85
»	79	Ariel 1915-22	»	6.85
»	84	Ant. Enfield 1917-22 — P.M. 1921 — post. B.S.A. 1924 — Connaught Enfield 1917-22 — Motosacoche 1921 — Ancora	»	10.—
»	87	Post. Raleigh 2¾ e 3 HP	»	16.75
»	88	Post. Triumph 3½ e 4 HP 1917 — Sarolea ant. e post. F.N. 2½ e 8-10 PH 1924 — Galloni 350- 500-600	»	12.35
»	90	Post. Sunbeam 1917	»	8.25
»	94	Post. Norton T.T.. 1914-22	»	7.75
»	95	Post. Douglas 4 PH 1918-19	»	14.60
»	107	Ant. Bowden 1920	»	2.35
»	110	Ant. Raleigh 5-6 HP 1923	»	5.95
»	112	Ant. Motosacoche 6-8 HP	»	10.85
»	115	Post. Enfield 6-8 HP 1920-21	»	15.45
»	118	Ant. e post. Bowden-Zenit 1921	»	11.35
»	121	Ant. Chater Lea 1922	»	12.75
»	130	Ant. Bowden	»	2.35
»	131	Rudge Whitworth ant. 1922 — post. 1920	»	7.75
»	132	Post. Norton 1923	»	10.—
»	135	Ant. Sunbeam 1922-23 — post. Calthorpe 1922	»	6.85
»	140	Scott 1919-22	»	6.85
»	143	Ant. e post. Eufield 6 e 8 HP	»	15.45
»	151	Ant. P.M. 1922-23	»	10.—
»	154	Ant. B.S.A. 2¾ 1923 — 3½ e 4¼ HP 1923 e 6-8 HP 1924	»	9.10
»	155	Post. B.S.A. 2¾ 1923 — 3½ e 4¾ 1924	»	11.35
»	161	Post. Sunbeam Sport e T.T. 1923	»	20.45
»	162	Post. Omega Junior 1923	»	6.40
»	167	Post. Humber 2¼ 1922-25	»	12.75
»	168	Post. Ariel 3½ HP 1922	»	13.65

Mod. 172	Ant. e post. F.N. 2 $\frac{3}{4}$ e 8 HP 1925	» 12.75
» 173	Post. Sunbeam 3 $\frac{1}{2}$ HP 1923	» 15.45
» 181	Post. Sunbeam Sport e T.T. 1923 2 $\frac{1}{2}$ e 31/2 HP 1924 valvole in testa	» 20.—
» 182	Post. Motosacoche H.W. 1924	» 21.70
» 186	Ant. Raleigh 2 $\frac{3}{4}$ — Sunbeam Sport e TT. 1921 — post. Harlette 1924 — Omega 2 $\frac{3}{4}$ 1922	» 5.—
» 193	Ant. Raleigh 7 HP 1924	» 9.15
» 194	Post. Humber 4 $\frac{1}{4}$ e 6 HP 1912-23	» 13.65
» 196	Ant. e post. P.M. 1924	» 17.25
» 210	Post. Triumph 1925 mod. P.	» 12.75
» 231	Ant. B.S.A. — 8 HP 1926 — post. B.S.A. 3 $\frac{1}{2}$	
» 241	Ant. Frera 3 $\frac{1}{2}$ 1923-28 — Galloni 3 $\frac{1}{4}$ Molaroni e 4 $\frac{1}{4}$ HP e 6-8 HP 1926	» 10.85 » 13.15
» 246	Ant. Galloni 350	» 4.60
» 247	Post. Galloni 350	» 5.45
» 248	Ant. Bianchi 175 - 1929 — Ant. e post. G. D.	» 6.80

Freni ad Espansione

Freni ad espansione completi, applicabili a ruote di tipo vecchio diametro dei ceppi mm. 150 cad. L. 55.—

Nastri per Freni a Ceppi

Larghezza mm. 15	spessore mm. 3	al m. L. 6.—
» » 20	» » 3	» » » 7.—
» » 20	» » 4	» » » 9.60
» » 25	» » 4	» » » 12.—
» » 25	» » 5	» » » 15.—
» » 30	» » 4	» » » 15.—
» » 30	» » 5	» » » 18.—

Ribattini di alluminio per nastri freno in tutte le misure al Kg. L. 35.—

Ripassatura, motori, cambi, lavori garantiti

Cerchi

PIATTI TIPO CONTINENTAL

N. Catalogo	DIMENSIONE DEL CERCHIO	MISURE DELLE GOMME MONTATE	Prezzo cad. L.
	Sezione mm. 50 (Motoleggere)		
	26" × 2 1/2"	29" × 2 1/2" (650 × 65)	18
	26" × 2 3/8"	26" × 2 1/2" × 2 1/4"	18
	26" × 2 1/4"	26" × 2 1/2" × 2 1/4"	18
	26" × 2"	26" × 2"	18
	Sezione mm. 60 (Motociclette)		
	28" × 3"	28" × 3"	19
	26" × 3"	26" × 3" (700 × 80)	19
		27" × 3,85" (700 × 80)	19
	25" × 3"	25" × 3"	19
	24" × 3"	25" × 3,85" Ballon	19

A CANALE - STRAIGH- SIDE

N. Catalogo	DIMENSIONI DEL CERCHIO	MISURE DELLE GOMME MONTATE	Prezzo cad. L.
	Sezione mm. 58 (Motoleggere)		
	21" × 2 1/4"	27" × 2,75" — 27" × 3,00"	23
	19" × 2 1/4"	25" × 2,75" — 25" × 3,00" B.	23
	Sezione mm. 67 (Motociclette)		
	21" × 2 1/2"	27" × 3,00" — 27" × 2,75"	24.50
	19" × 2 1/2"	26" × 3,25" — 25" × 3,00" B.	
		26" × 3,50" Ballon	
	Sezione mm. 74 (Motociclette)		
	19" × 3"	26" × 3,50" — 27" × 4"	26
		26" × 3,25"	

Aumento per foratura e poppinatura cad. L. 3.—

Aggiustaggi, Valvole Sedi Valvole, lavoro accurato

**Nelle nostre officine si costruisce qualsiasi pezzo ricambio
anche in giornata.**

Dischi per Frizione

Numero catalogo	MARCA	Dimensioni in mm.			Prezzo cadauno L.
	A. J. S.	110	× 144	× 3,5	7.70
	A. J. S.	78	× 148	× 3	14.25
	A. J. S. 350 cc.	45	× 150	× 2	7.40
	Bianchi 350 cc. - ammortizzatori .	17,5	× 50	× 4	
	B. S. A. 175 cc.	67,5	× 103	× 2,75	1.65
	B. S. A. 350-500 cc.	90	× 125	× 2,5	5.—
	B. S. A. 250 cc.	114,3	× 155,6	× 3,5	5.20
	B. S. A. 2 cilindri 8 HP.	120	× 165	× 3,5	6.70
	D. K. W. 175 cc.	100	× 142	× 3	7.70
	Douglas 350-500 cc.	81	× 131	× 3	4.65
	Douglas 350-500 cc. 1926	127	× 171,5	× 3,2	5.80
	Frera 500 cc. 1920	85	× 132	× 3	4.40
	Frera 500 cc. 1924	62	× 127	× 3	5.90
	Frera 500 cc. 1924	88	× 127	× 3	3.20
	Frera 8-10 HP. Mod. vecchio	97	× 161	× 3	6.—
	Frera 8-10 HP. 1927	68	× 155	× 3	6.—
	Gillet 500 cc.	100	× 152	× 3,75	6.—
	Guzzi 500 cc. normale	80	× 111	× 3,75	3.20
	Guzzi 500 cc. 4 V.	105,5	× 141	× 3	3.50
	Guzzi 250 cc.	89	× 127	× 3	4.15
	Harley Davidson 7-9 e 10-12 HP.	129	× 170	× 3	5.25
	Harley Davidson 350 cc.	108	× 160	× 3	5.—
	Indian Staondard	123	× 167	× 3	5.25
	Indian Prince	123	× 167	× 4	5.25
	Indian Chief	79	× 117	× 3,2	3.90
	Indian Scout	77	× 108	× 3,2	4.10
	Indian Chief - con scanellature	87	× 135	× 3,2	3.—
	Indian Scout - con scanellature	79	× 124	× 3,2	4.90
	Mas tipo vecchio	25	× 70	× 4	2.25
	New Hudson	105	× 150	× 3,2	5.20
	New Imperial 350 cc.	121	× 172	× 3,2	6.60
	Reading Standard	100	× 142	× 3	
	Rudge 350-500 cc. 1924-26	115	× 155	× 3,5	5.10
	Rudge	75	× 105	× 3	2.25
	Sturmer Archer A. B.	95	× 128	× 3	2.90
	Triumph S. D.	95	× 128	× 3	2.90
	Triumph tipo P. 3½ HP.	101	× 127	× 2,6	2.—
	Triumph T. T.	113	× 145	× 3	3.60
	N. S. U.	130	× 178	× 3	6.50

**Rettifica cilindri, con pistone, normali e speciali
a prezzi modici.**

Impianti elettrici e loro parti

Impianto completo Bosch	L.
Impianto completo Miller	» 720.—
Impianto completo Lucas	» 670.—
Impianto completo Marelli	» 670.—
Faro a tre luci completo di attacchi e commutatore	» 80.—
Dinamo 6 Volta tipo Marelli	» 320.—
Dinamo 6 Volta tipo Miller	» 342.—
Fanalino posteriore tipo Bosch	» 10.—
Fanalino posteriore per nuovo tipo di targa, verniciato nero con disco rosso di mica	» 7.—
Come sopra cromato	» 8.—
Come sopra verniciato nero con vetro rosso sfaccettato	» 8.—
Come sopra cromato	» 8.50
Fanalino per targa « STOP » con interruttore da applicarsi al freno	» 32.—
Fanalino per parafango carrozzino, luce bianca e rossa ver- niciato nero	» 9.—
Come sopra, tipo fine, cromato	» 10.—
Faro laterale finemente cromato diam. del vetro mm. 117 completo di lampadina	» 52.—
Spazzole per dinamo	» 3.—

Impianti Elettrici d'illuminazione leggeri

Radsonne, completo di faro a due luci, portafaro, inter- ruttore al manubrio, dinamo 6 Volta a sfregamento alla ruota	L. 146.—
Envell, come sopra	» 100.—

Lampadine

6 Volta bilux per fanale Bosch ecc.	L. 13.50
4 Volta bilux per fanale Bosch-Bulli ecc.	» 13.75
4/6 Volta 1 luce a 1 o 2 poli 5-15-20-30 candele	» 7.50

4/6 Volta 1 luce a 1 o 2 poli 3-5 candele per posteriore	»	2.80
3/5 Volta 1 luce attacco a vite mignon	»	2.—
4/5 Volta 1 luce attacco a vite mignon	»	2.—
6 Volta 1 luce attacco a vite mignon	»	2.50

Filo per impianto

Cavetto isolante sterlingato giallo o nero adatto per impiano elettrico	al m. L.	0.80
Cavetto isolante gomma copertura in alluminio	» » »	2.—
Cavetto isolante gomma mm. 5	» » »	1.—

Ingrassatori e Oliatori

Ingrassatori dritti per forcella	L.	0.70
Ingrassatori inclinati per forcella	»	2.—
Oliatori con coperchio a scatto filetto $\frac{1}{4}$ -5/16	»	0.50
Oliatori a sfera filetto $\frac{1}{4}$ per forcella e ruote	»	0.50
Ingrassatori tipo Guzzi per bilancere	»	2.20
Ingrassatore a distanza per bilancere Guzzi completo di raccordo	»	12.—
Ingrassatore per bilancere Mas	»	2.—

Inserzioni e Turaccioli per dischi frizione

Inserzioni in materiale frizionante:

Tondi diametro mm. 11.11 al cento	L.	35.—
» » » 12.70 » »	»	40.—
» » » 14 » »	»	50.—
» » » 22 » »	»	55.—
Trapezoidali 15 × 11 × 15 mm.	»	50.—
Trapezoidali 15 × 11 × 15 mm.	»	50.—
Turaccioli in sughero stagionato piccoli	al cento L.	6.—
Turaccioli in sughero stagionato medi	» » »	7.—
Turaccioli in sughero stagionato grossi	» » »	8.—

Leve e Comandi

Comandi per carburatori nichelati	cad.	L.	9.20
Comandi per carburatori cromati	»	»	10.50
Comandi per magneti nichelati	»	»	6.40
Comandi per magneti cromati	»	»	7.50
Leve per freno e debray nichelate	»	»	8. --
Leve per freno e debray cromate	»	»	10.—
Alzavalvola tipo B.S.A. nichelate	»	»	6.60
Alzavalvola tipo B.S.A. cromate	»	»	8.—
Comandi a manopola	»	»	20.—
Contromanopola per detto	»	»	8.—

Lubrificanti da miscellare alla benzina

Firezone-lattina per 40 litri di carburante	L.	6.—
Mcyestich-lattina per 170 litri carburante	»	17.—
Texaco	»	20.—

Manopole di Gomma

Manopole in para bionda diam. mm. 22-25	al paio	L.	6.—
Manopole in para scura diam. mm. 22-25	»	»	6.—
Manopole per Harley Davidson	»	»	9.—
Manopole per Indian	»	»	9.—
Prolungamento per dette	»	»	4.—
Copricomandi a manopola tipo Amal	»	»	2.—
Copricomandi a monopola tipo Bowden	»	»	2.—

Manubri

Manubri a comandi integrali cromati	cad.	L.	80.—
Pieghe manubrio mm. 22 nichelate	»	»	22.—
Pieghe manubrio mm. 22 cromate	»	»	28.—
Pieghe manubrio mm. 25 nichelate	»	»	23.—
Pieghe manubrio mm. 55 cromate	»	»	30.—
Morsetti per manubri da mm. 22-25	al paio	»	20.—

Molle varie

Molle coniche per forcella	cad. circa	L.	20.—
Molle biconiche per forcella	» » »		22.—
Molle esterne per valvole	» » »		1,50
Molle interne per valvole	» » »		1.—
Molle per pedale messa in moto	» » »		3.—
Molle a nastro per pedale messa in moto	» » »		5.—
Molla per freno	da L. 1 a	»	4.—

N. B. — Il prezzo delle molle è approssimativo variando a seconda del peso e della lavorazione.

Nastro isolante

Rotolo nastro isolante nero o bianco	L.	2.—
Lo stesso al Kg.	»	14.—

Occhiali

Occhiali per ciclisti in celluloidi bianca montati su armatura metallica e bordati in gomma	al paio	L.	5.—
Occhiali per motociclisti come sopra	» » »		5.—
Occhiali per motociclisti in celluloidi con mascherina parasole	» » »		7.—
Occhiali in vetro curvo su armatura metallica e bordati in gomma	» » »		10.—
Occhiali tipo lusso in vetro curvo su armatura metallica bordati in spugna di gomma	» » »		28.—
Occhiali con vetri non scheggiabili (detti infrangibili)	» » »		35.—

Orologi

Orologi resistenti agli urti con attacco per manubrio	cad.	L.	40.—
---	------	----	------

Parafanghi Tipo Inglese

Larghezza mm.	95	ant.	L.	.	.	.	post.	L.	75.
»	»	100	»	»	.	.	»	»	—.
»	»	120	»	»	.	.	»	»	20.—
»	»	130	»	»	.	.	»	»	22.—
»	»	140	»	»	.	.	»	»	25.—
»	»	150	»	»	.	.	»	»	29.—

N. B. —Parafanghi speciali domandare preventivo.

Paragambe

Tipo universale con attacchi	al paio	L.	28.—
Tipo Gilera con attacchi	» »	»	28.—
Tipo Guzzi fino al 1929	» »	»	32.—
Tipo Guzzi fino al 1934	» »	»	32.—
Tipo Mas	» »	»	28.—

Paramani

Tipo universale in pegamoide nera o colorata	L.	24.—
Tipo universale in pelle nera	al paio	» 38.—
Tipo a cono per Harley Davidson in pegamoide nera	» »	» 22.—

Paraspruzzi

Da applicare ai parafanghi per motoleggera	cad.	L.	12.—
Da applicare ai parafanghi per motopesante	»	»	16.—

Parastrappi di gomma

Trapezoidali per Guzzi	cad.	L.	0.50
Rotondi con foro ovale per cambio Burmar	»	»	0.50
Rotondi per ruote e vari	»	»	0.40

Paravento

Da applicare al manubrio	L.	46.—
Per carrozzino	»	50.—

Pompe Automatiche per olio

Best. Loid	cad.	L.	90,—
Aiot Simpler	»	»	70.—
Pilgrim	»	»	64.—
A ricupero	»	»	90.—

Pompe per Pneumatici

Dunlop lunghezza mm. 395 × 22	cad.	L.	22.—
Dunlop lunghezza mm. 420 × 22	»	»	23.—
Dunlop lunghezza mm. 460 × 25	»	»	24.—
Silca lunghezza mm. 495 × 22	»	»	17.—
Silca lunghezza mm. 420 × 22	»	»	18.—
Silca lunghezza mm. 460 × 25	»	»	19.—
Silca Ballon lunghezza mm. 420 × 30	»	»	26.—
A doppio pedale e doppia impugnatura per carrozzino	»	»	30.—
Raccordi per pompe	»	»	1.50

Portabolli

In lamiera stampata con vetro di protezione	L.	3.—
In lamiera stampata con nello di gomma	»	4.—

Raggi

In tutte le misure correnti spessore mm. 2.5	al cento	L.	20.—
In tutte le misure correnti spessore mm. 3	al cento	»	30.—
In tutte le misure correnti spessore mm. 3.5	al cento	»	40.—

Rubineti

Per ciclomotore	cad.	L.	4.—
Per moto	»	»	4.50
A cassetto	»	»	6.—
Passante per tubazioni	»	»	4.—
A due vie per doppia tubazione	»	»	9.—
Per cilindro passo delle candele	»	»	5.—
Per cilindro passo 1/2 a gas	»	»	5.—
Con tubetto da applicarsi al serbatoio per cicchetto	»	»	6.—

Ruote

Per moto leggera con freno ad espansione ed ingranaggio al paio L. 320.—
 Per moto pesante come sopra » » » 400.—

Rulli d'Acciaio

CALIBRATI ORIGINALI INGLESI

N. Catalogo	DIMENSIONI		PREZZO al cento	Ubicazione dei rulli e marca della motocicletta
	in millimetri	in pollici		
	3.000 × 8.500	.1181" × .3346"	42.—	
	3.050 × 8.500	.1200" × .3346"	46.—	maggiorato
	3.000 × 8.731	.1181" × 11/32"	36.—	<i>biella</i> : A.J.S. 250 1927-29
	3.000 × 15.700	.1181" × .6181"	50.—	
	3.050 × 15.700	.1200" × .6181"	55.—	maggiorato
	3.000 × 15.785	.1181" × 5/8"	50.—	<i>biella</i> : A. J. S. 250 1927-29
	3.175 × 6.350	1/8" × 1/4"	56.—	<i>bilanc</i> : Blackburne
	3.220 × 6.350	.1267" × 1/4"	62.—	maggiorato
	3.175 × 7.937	1/8" × 5/16"	58.—	
	3.220 × 7.937	.1267" × 5/16"	64.—	maggiorato
	3.175 × 9.525	1/8" × 3/8"	60.—	
	3.220 × 9.525	.1267" × 3/8"	66.—	maggiorato
	3.810 × 9.200	.1500" × .3622"	40.—	
	3.860 × 9.200	.1500" × .3622"	44.—	maggiorato
	3.810 × 12.200	.1519" × .4803"	40.—	
	3.860 × 12.200	.1500" × .4803"	44.—	maggiorato
	3.810 × 14.500	.1500" × .5708"	41.—	
	3.860 × 14.500	.1519" × .5708"	45.—	maggiorato
	3.810 × 18.800	.1500" × .7401"	42.—	
	3.860 × 18.800	.1519" × .7401"	46.—	maggiorato
	3.850 × 19.000	.1515" × .7480"	42.—	<i>biella</i> : Rudge Whitworth
	3.810 × 23.000	.1500" × .9055"	49.—	
	3.860 × 23.000	.1519" × .9055"	54.—	maggiorato
	3.850 × 26.850	.1515" × 1.0570"	120.—	<i>cambio</i> : Rudge Whitworth
	3.969 × 3.969	5/32" × 5/32"	40.—	
	3.960 × 7.937	.1559" × 5/16"	36.—	
	3.969 × 19.050	5/32" × 3/14"	110.—	<i>biella</i> : Calthorpe
	3.969 × 26.987	5/32" × 1.1/16"	108.—	<i>biella</i> : Rudge Multi
	4.000 × 6.000	.1575" × .2362"	48.—	
	4.000 × 7.937	.1575" × 5/16"	50.—	
	4.000 × 12.000	.1575" × .4724"	52.—	
	4.000 × 16.000	.1575" × .6299"	60.—	
	4.500 × 15.000	.1771" × .5906"	54.—	<i>biella</i> : Moser 125
	4.500 × 15.000	.1791" × .5906"	113.—	maggiorato
	4.500 × 15.240	.1771" × .6000"	72.—	

N. Catalogo	DIMENSIONI		PREZZO al cento	Ubicazione dei rulli e marca della motocicletta
	in millimetri	in pollici		
	4.500 × 17.000	.1771" × .6693"	55.—	
	4.500 × 22.000	.1771" × .8661"	80.—	<i>biella:</i>
	4.550 × 22.000	.1791" × .8661"	126.—	Frera 500 - rulli sciolti
	4.500 × 29.800	.1771" × 1.1732"	120.—	maggiorato
	4.580 × 29.510	.1803" × 1.1618"	90.—	<i>biella:</i> Rudge Whitworth
	4.600 × 29.510	.1811" × 1.1619"	90.—	350-500 fino al 1928
	4.650 × 20.320	.1830" × .8000"	68.—	maggiorato
	4.700 × 20.320	.1850" × .8000"	75.—	<i>biella:</i> Rudge Whitworth dal
	4.650 × 23.500	.1830" × .9251"	76.—	1929 al 1932
	4.700 × 23.500	.1850" × .9251"	84.—	maggiorato
	4.650 × 29.800	.1930" × 1.1732"	120.—	maggiorato
	4.700 × 29.800	.1850" × 1.1732"	132.—	<i>bilancere:</i> Norton - James
	4.762 × 4.762	3/16" × 3/16"	40.—	<i>biella:</i> Benelli
	4.810 × 4.762	.1893" × 3/16"	56.—	maggiorato
	4.762 × 7.737	3/16" × 5/16"	42.—	<i>cambio:</i> Triumph 1929-30
	4.762 × 20.000	3/16" × .7874"	62.—	<i>biella:</i> Sarolea 1918
	4.810 × 20.000	.1893" × .7874"	68.—	Triumph 1918
	4.762 × 20.500	3/16" × .8070"	80.—	maggiorato
	4.810 × 20.500	.1893" × .8070"	88.—	<i>biella:</i> Sunbeam 1918-26
	4.760 × 29.800	.1874" × 1.1732"	130.—	maggiorato
	4.762 × 25.400	3/16" × 1"	110.—	
	4.762 × 28.574	3/16" × 1.1/8"	120.—	<i>biella:</i> B.S.A. 4 1/4 - 1920
	4.810 × 4.760	.1893" × .1874"	46.—	
	4.810 × 28.574	.1893" × 1.1/8"	150.—	
	4.810 × 29.800	.1893" × 1.1732"	143.—	
	5.000 × 6.480	.1968" × .2551"	50.—	
	5.000 × 6.500	.1968" × .2559"	46.—	
	5.000 × 8.000	.1968" × .3150"	52.—	
	5.050 × 8.000	.1988" × .3150"	57.—	maggiorato
	5.000 × 9.500	.1968" × .3740"	54.—	
	5.000 × 10.000	.1968" × .3937"	54.—	<i>biella:</i>
	5.000 × 12.000	.1968" × .4724"	55.—	Frera 250-350 - 1924-25
	5.000 × 12.500	.1968" × .4921"	55.—	<i>biella:</i> Frera 500 - Rulli in
	5.000 × 15.000	.1968" × .5906"	62.—	gabbia
	5.050 × 15.000	.1988" × .5906"	80.—	<i>biella:</i> Mas
	5.556 × 5.556	7/32" × 7/32"	46.—	<i>trasmissione:</i> Frera
	5.556 × 11.112	7/32" × 7/16"	46.—	maggiorato
	6.000 × 6.000	.2362" × .2362"	46.—	<i>biella:</i> Triumph W - WS
				<i>biella:</i> Triumph SD. - RN.
				- NSD. - R. - P.
				<i>bilancere:</i> Triumph R.

N. Catalogo	DIMENSIONI		PREZZO al cento	Ubicazione dei rulli e marca della motocicletta
	in millimetri	in pollici		
	6.000 × 15.000	.2362" × .5906"	62.—	<i>biella</i> : Moser 175 - Veros
	6.050 × 15.000	.2381" × .5906"	72.—	maggiorato
	6.250 × 15.000	.2460" × .5906"	80.—	maggiorato
	6.350 × 5.556	1/4" × 7/32"	52.—	
	6.350 × 6.350	1/4" × 1/4"	42.—	<i>biella</i> : Frera K3 - SK - 2V 350500 - ABC. Francese - Ariel mod. nuovi Bianchi 175 - Blackburne - Jap - Matchless 50 - Norton - Raleigh Sarolea 350-500 - Triumph TT - CN - CSD - CO
				<i>trasmissione</i> : Indian Stand.
				<i>bilancere</i> : Bianchi 350 B2N
				<i>frizione</i> : Bianchi 175 Frecia d'oro
	6.400 × 6.350	.2519" × 1/4"	50.—	maggiorato
	6.450 × 6.350	.2539" × 1/4"	50.—	maggiorato
	6.350 × 6.800	1/4" × .2677"	52.—	
	6.400 × 6.800	.2519" × .2677"	57.—	maggiorato
	6.350 × 7.230	1/4" × .2846"	70.—	<i>cambio</i> : Harley Davidson 1000
	6.350 × 7.800	.2518" × .3070"	52.—	
	6.400 × 7.800	1/4" × .3070"	57.—	maggiorato
	6.350 × 7.937	1/4" × 5/16"	52.—	<i>biella</i> : Indian 1915 - Standard - Scout - Chief - Excelsior Am. b. f. - B.S.A. 250.350.500 cil. incl. - lap
				<i>biella e trasmiss.</i> ; Indian Standard - Scout - Chief
	6.400 × 7.930	.2519" × 5/16"	55.—	maggiorato
	6.450 × 7.930	.2539" × 5/16"	55.—	maggiorato
	6.350 × 9.525	1/4" × 3/8"	54.—	<i>biella</i> : Harley Davidson 1000.1208 - Indian 1915 - MM. 175-350 - Gilera 175
				<i>frizione</i> : Indian Standard
	6.400 × 9.525	.2539" × 3/8"	70.—	maggiorato
	6.400 × 9.800	.2519" × .3858"	66.—	
	6.450 × 9.525	.2519" × 3/8"	70.—	maggiorato
	6.350 × 9.800	1/4" × .3858"	60.—	
	6.350 × 10.319	1/4" × 13/32"	57.—	<i>biella femmina</i> : Frera: 8-10
	6.400 × 10.319	.2519" × 13/32"	100.—	maggiorato
	6.350 × 10.500	1/4" × .4133"	65.—	
	6.350 × 11.112	1/4" × 7/16"	62.—	<i>biella</i> : B.S.A. 175
	6.350 × 12.700	1/4" × 1/2"	65.—	<i>biella</i> : Frera 350 V. T. Frera 8-10 HP (maschio)
				<i>trasmiss.</i> : Harley Davidson
	6.400 × 12.700	.2519" × 1/2"	110.—	maggiorato
	6.400 × 13.000	.2519" × .5118"	88.—	
	6.350 × 13.493	1/4" × 17/32"	65.—	<i>biella</i> : Excelsior (maschio)
	6.350 × 15.000	1/4" × .5906"	70.—	
	6.350 × 15.240	1/4" × .6000"	78.—	<i>biella e trasmissione</i> : Harley Davidson 350

N. Catalogo	DIMENSIONI		PREZZO al cento	Ubicazione dei rulli e marca della motocicletta
	in millimetri	in pollici		
6.350 × 15.875	1/4" × 5/8"	78.—	<i>cambio:</i> Harley Davidson 350 - 500 - 750 fino al 1929	
6.350 × 18.256	1/4" × 23/32"	50.—		
6.350 × 18.680	1/4" × .7354"	100.—		<i>biella:</i> Harley Davidson 500 - 750 - 1000 - 1200 <i>trasmissione:</i> Harley Davidson 1924 <i>frizione:</i> Harley Davidson tutti i modelli 1000-1200
6.350 × 19.050	1/4" × 3/4"	80.—	<i>maggiorato</i> <i>biella:</i> Reading Standard <i>biella:</i> Galloni 175	
6.450 × 19.050	.2539" × 3/4"	110.—		
6.350 × 26.987	1/4" × 1-1/16"	96.—	<i>maggiorato</i> <i>biella:</i> Galloni 250A <i>maggiorato</i> <i>biella:</i> Galloni 250-350-500-750	
7.000 × 7.000	.2756" × .2756"	68.—		
7.000 × 9.000	.2756" × .3543"	80.—	<i>maggiorato</i> <i>biella:</i> Galloni 250A <i>maggiorato</i> <i>biella:</i> Galloni 250-350-500-750	
7.050 × 7.000	.2775" × .2756"	70.—		
7.000 × 10.000	.2756" × .3937"	90.—	<i>maggiorato</i> <i>biella:</i> Douglas - A.B.C. ingl. <i>biella:</i> A.J.S. 350-500 V. T. 500 V. L. fino al 1927 - Bianchi 175 F.O. - Blackburne V.T. - V.L. - Guzzi speciale Jap - James 700 - Mat- chless 500 - Norton 1924 P. M. Raleigh - Velocette	
7.000 × 14.000	.2756" × .5512"	124.—		
7.050 × 14.000	.2775" × .5512"	120.—	<i>maggiorato</i> <i>biella:</i> Douglas - A.B.C. ingl. <i>biella:</i> A.J.S. 350-500 V. T. 500 V. L. fino al 1927 - Bianchi 175 F.O. - Blackburne V.T. - V.L. - Guzzi speciale Jap - James 700 - Mat- chless 500 - Norton 1924 P. M. Raleigh - Velocette	
7.000 × 16.000	.2756" × .6299"	120.—		
7.000 × 17.000	.2756" × .6693"	194.—	<i>maggiorato</i> <i>biella:</i> Douglas - A.B.C. ingl. <i>biella:</i> A.J.S. 350-500 V. T. 500 V. L. fino al 1927 - Bianchi 175 F.O. - Blackburne V.T. - V.L. - Guzzi speciale Jap - James 700 - Mat- chless 500 - Norton 1924 P. M. Raleigh - Velocette	
7.050 × 17.000	.2775" × .6693"	200.—		
7.150 × 6.350	.2814" × 1/4"	90.—	<i>maggiorato</i> <i>biella:</i> Douglas - A.B.C. ingl. <i>biella:</i> A.J.S. 350-500 V. T. 500 V. L. fino al 1927 - Bianchi 175 F.O. - Blackburne V.T. - V.L. - Guzzi speciale Jap - James 700 - Mat- chless 500 - Norton 1924 P. M. Raleigh - Velocette	
7.250 × 14.000	.2854" × .5512"	90.—		
7.937 × 6.350	5/16" × 1/4"	120.—	<i>maggiorato</i> <i>biella:</i> Douglas - A.B.C. ingl. <i>biella:</i> A.J.S. 350-500 V. T. 500 V. L. fino al 1927 - Bianchi 175 F.O. - Blackburne V.T. - V.L. - Guzzi speciale Jap - James 700 - Mat- chless 500 - Norton 1924 P. M. Raleigh - Velocette	
7.937 × 7.937	5/16" × 5/16"	62.—		
8.030 × 7.937	5/16" × 5/16"	80.—	<i>maggiorato</i> <i>biella:</i> Douglas - A.B.C. ingl. <i>biella:</i> A.J.S. 350-500 V. T. 500 V. L. fino al 1927 - Bianchi 175 F.O. - Blackburne V.T. - V.L. - Guzzi speciale Jap - James 700 - Mat- chless 500 - Norton 1924 P. M. Raleigh - Velocette	
8.050 × 7.937	.3169" × 5/16"	80.—		
7.937 × 9.525	5/16" × 3/8"	120.—	<i>maggiorato</i> <i>biella:</i> Douglas - A.B.C. ingl. <i>biella:</i> A.J.S. 350-500 V. T. 500 V. L. fino al 1927 - Bianchi 175 F.O. - Blackburne V.T. - V.L. - Guzzi speciale Jap - James 700 - Mat- chless 500 - Norton 1924 P. M. Raleigh - Velocette	
7.937 × 11.112	5/16" × 7/16"	70.—		
7.980 × 11.112	.3141" × 7/16"	110.—	<i>maggiorato</i> <i>biella:</i> Douglas - A.B.C. ingl. <i>biella:</i> A.J.S. 350-500 V. T. 500 V. L. fino al 1927 - Bianchi 175 F.O. - Blackburne V.T. - V.L. - Guzzi speciale Jap - James 700 - Mat- chless 500 - Norton 1924 P. M. Raleigh - Velocette	
8.050 × 11.112	.3161" × 7/16"	110.—		
7.937 × 12.000	5/16" × .4724"	78.—	<i>maggiorato</i> <i>biella:</i> Douglas - A.B.C. ingl. <i>biella:</i> A.J.S. 350-500 V. T. 500 V. L. fino al 1927 - Bianchi 175 F.O. - Blackburne V.T. - V.L. - Guzzi speciale Jap - James 700 - Mat- chless 500 - Norton 1924 P. M. Raleigh - Velocette	
7.980 × 12.000	.3141" × .4724"	100.—		
7.937 × 12.700	5/16" × 1/2"	78.—	<i>maggiorato</i> <i>biella:</i> Douglas - A.B.C. ingl. <i>biella:</i> A.J.S. 350-500 V. T. 500 V. L. fino al 1927 - Bianchi 175 F.O. - Blackburne V.T. - V.L. - Guzzi speciale Jap - James 700 - Mat- chless 500 - Norton 1924 P. M. Raleigh - Velocette	
7.980 × 12.700	.3141" × 1/2"	110.—		
8.050 × 12.700	.3161" × 1/2"	110.—	<i>maggiorato</i> <i>biella:</i> Douglas - A.B.C. ingl. <i>biella:</i> A.J.S. 350-500 V. T. 500 V. L. fino al 1927 - Bianchi 175 F.O. - Blackburne V.T. - V.L. - Guzzi speciale Jap - James 700 - Mat- chless 500 - Norton 1924 P. M. Raleigh - Velocette	
7.937 × 14.287	5/16" × 9/16"	84.—		
7.937 × 15.000	5/16" × .5906"	90.—	<i>biella:</i> Garelli	

N. Catalogo	D I M E N S I O N I		PREZZO al cento	Ubicazione dei rulli e marca della motocicletta
	in millimetro	in pollici		
	7.000 × 18.000	.2756" × .7087"	96.—	
	8.000 × 11.000	.3150" × .4331"	76.—	
	8.000 × 12.000	.3150" × .4724"	100.—	
	8.000 × 15.000	.3150" × .5906"	78.—	<i>biella</i> : Garelli maggiorato
	9.525 × 6.350	3/8" × 1/4"	200.—	<i>biella</i> : Scott Squirrel
	9.525 × 9.525	3/8" × 3/8"	91.—	
	9.525 × 15.875	3/8" × 5/8"	200.—	
	11.112 × 11.112	7/16" × 7/16"	160.—	

Sedili Cuscini e loro parti

Sedile posteriore tipo economico con due molle di sospensione, in pegamoide nera con impugnatura	cad.	L.	34.—
Sedile posteriore extra forte con quattro molle di sospensione, in pegamoide nera con impugnatura	»	»	40.—
Sedile posteriore per due persone extra forte in pega- moide nera ed impugnatura rad.	»	»	90.—
Sedile posteriore da applicarsi direttamente sul pa- rafango	»	»	40.—
Cuscino in pelle da applicarsi al parafango posteriore	»	»	35.—
Cuscino in pegamoide nera o colorata da applicarsi al parafango posteriore	»	»	18.—
Cuscino in pegamoide da applicarsi al portapacchi	»	»	22.—
Cuscino in pegamoide da applicarsi sul serbatoio	»	»	13.—
Cuscino in pegamoide con ginocchiera da applicarsi al serbatoio	»	»	26.—
Cuscino in pelle come sopra	»	»	32.—
Copertura in dermoide per sedili	»	»	16.—
Molle di sospensione per sedili	»	»	4.—
Molle sottofeltro per sedili normali	»	»	1.60
Molle sottofeltro per sedili per due persone	»	»	2.50

Selle e loro parti

Selle originali Terry	cad.	L. 140.—
Selle imitazione Terry	»	» 52.—
Selle a ponte imitazione Terry	»	» 50.—
Molle posteriori per tipo Terry	»	» 5.—
Molle posteriori per selle a ponte	»	» 6.—
Molle sottofeltro lunghe	»	» 1.60
Molle sottofeltro corte	»	» 1.—
Coprisella in dermoide per sella 13 molle	»	» 18.—
Coprisella in dermoide per sella 15 molle	»	» 20.—
Coprisella in dermoide per sella 18 molle	»	» 22.—

Serbatoi benzina e olio

Serbatoio per benzina per moto pesante in lamiera stampata, saldato autogeno e stagnato internamente	L. 110.—
Come sopra per motoleggera	» 104.—
Come sopra per benzina e olio moto pesante	» 130.—
Come sopra per benzina e olio moto leggera	» 124.—
Serbatoio olio tipo trapezoidale	» 40.—
Serbatoio olio tipo ovale	» 36.—
Serbatoio olio tipo triangolare (Tipo Gilera)	» 36.—

Sfere d'Acciaio

Numero catalogo	DIAMETRO		PREZZO		Numero catalogo	DIAMETRO		PREZZO	
	Pollici	Millim.	Cad. L.	alla GrossaL.		Pollici	Millim.	Cad. L.	alla GrossaL.
	1/16"	1.581	0.12	12.—	7022	5/16"	7.937	0.20	18.—
	3/32"	2.381	0.10	9.—	7023		8	0.30	30.—
		3	0.10	7.—	7024		8.5	0.30	32.—
	1/8"	3.175	0.05	2.—	7025	11/32"	8.731	0.35	35.—
		3.5	0.10	7.—	7026		9	0.40	40.—
	5/32"	3.969	0.05	3.—	7027		9.5	0.50	50.—
		4	0.10	8.—	7028	3/8"	9.525	0.30	30.—
		4.5	0.10	9.—	7029		10.	0.60	60.—
	3/16"	4.762	0.05	5.20	7030	13/32"	10.319	0.65	65.—
		5	0.15	13.—	7031		10.5	0.70	75.—
	7/32"	5.556	0.08	6.50	7032		11	0.70	70.—
		6	0.15	14.—	7033	7/16"	11.112	0.50	50.—
	1/4"	6.350	0.10	8.50	7034		11.5	0.75	75.—
		6.5	0.18	18.—	7035	15/32"	11.906	0.70	70.—
		7	0.20	20.—	7036		12	0.80	80.—
	9/32"	7.5	0.12	14.—	7037	1/2"	12.700	0.80	85.—
		7.144	0.20	22.—					

Segmenti (Fascie elastiche per pistoni)

Pronti in tutte le misure:

Da mm. 50 a mm. 90	cad. L.	1,50
Misure inferiori a mm. 50	» »	2.50

Silenziatori (Marmitte scappamento)

Tipo Ganna	cad. L.	26,—
Tipo Alfa	» »	26.—
Tipo B	» »	26.—
Tipo Guzzi lungo	» »	28.—
Tipo Guzzi corto	» »	26.—
Tipo Triumph	» »	30.—

Specchi Retrovisivi

Diametro mm. 65	cad. L.	10.—
Diametro mm. 95	cad. L.	11.—
Detti con portabollo L. 4 in più.		
Rettangolare curvo	»	L. 12.—

Spinotti (per pistoni)

In tutte le misure da mm. 8 a mm. 22 e le stesse mi-

sure maggiorate di decimi 1 - 2,5 - 5 - 7,5 .	cad. L.	2.—
In acciaio speciale al Cromo Nichel	» »	3.—

Tappi per Serbatoi

Tipo Indian diam. est. filetto mm. 31	cad. L.	4.50
Tipo Indian diam. est. filetto mm. 38	cad. L.	5.—
Tipo Harley Davidson est. filetto mm. 38	cad. L.	5.—
Tipo Guzzi 1926-30 per benzina	» »	5.—
Tipo Guzzi 1926-30 per olio	» »	5.50
Tipo Guzzi 1931 diam. est. mm.40.5	» »	5.—

Tipo Guzzi 1932 diam. est. mm.40.5 » »	5.—
Tipo per motoleggera diametro int. mm. 29 » »	4.—
Tipo Frera » »	5.—
Tipo Best e Lloyd » »	11.—
Tipo sport a cerniera e chiusura a vite » »	11.—
Tipo Bianchi piccolo » »	6.50
Tipo Bianchi grande » »	7.50
Tipo Mas » »	5.50

Targhe Regolamentari

Porta targa verniciato nero L.	3.—
Porta targa cromato »	4.—
Porta targa con fanalino »	10.—

Trombe

Tromba lunghezza mm. 250 L.	7.50
Tromba lunghezza mm. 300 »	8.40
Tromba lunghezza mm. 340 senza retina »	9.—
Tromba lunghezza mm. 340 con retina »	10.—
Linguette per trombe L.	1.—
Trombe elettriche E. A. „	80.—
Trombe elettriche economiche „	65.—
Trombe a depressione „	90.—

Utensileria

CACCIAVITI:

Tipo Americano lungh. cm. 30 cad. L.	10.—
Tipo Americano lungh. cm. 15 » »	3.20
Tipo Americano lungh. cm. 12 » »	3.—

CHIAVI INGLESÌ:

Tipo ABINGDON lungh. mm. 150 cad. L.	7.50
Tipo ABINGDON lungh. mm. 120 cad. L.	7.—
Tipo CAR lungh. mm. 150 » »	6.—
Tipo CAR lungh. mm. 120 » »	5.50

CHIAVI FISSE:

Serie di cinque pezzi bruniti	cad.	L.	10.—
Serie di cinque pezzi rinforzate	»	»	12.—
Chiavetta fissa per magneti Bosch	»	»	1.50
Serie chiavette per magneti (8 pezzi)	»	»	3.—
Chiave snodata per candele	»	»	7.—

LEVA GOMME:

Per gomme a tallone serie di tre pezzi	cad.	L.	1.50
Per gomme straig-side	»	»	2.—

OLIATORI e SIRINGHE:

Piccolo	cad.	L.	2,20
Medio	»	»	2.50
Grande	»	»	3.—
Siringa per ingrassatori	»	»	8.—

NECESSAIRE PER RIPARAZIONE GOMME:

(Barattoli contenenti: Para - Soluzione - Grattuggia)

Dunlop grande	cad.	L.	9.—
» piccolo	»	»	8.—
Lastich grande	»	»	6.—
» piccolo	»	»	4.40

SPAZZOLINI PER CANDELE:

In filo di acciaio	cad.	L.	0.80
In filo di ottone	»	»	1.20

TROUSSE:

Custodia in tela completa di utensili	cad.	L.	
Sola custodia di tela	»	»	6.50

PINZE:

In acciaio lunghezza cm. 13	cad.	L.	4.40
» » » » 16	»	L.	5.50

TAGALIACATENE

Tagliacatene Coventry cad. L. 35.—

Valvole per Cilindri

In acciaio al 5% di Nichel cad. L. 6.—

In acciaio speciale » » 10.—

In acciaio al Tunsteno » » 16.—

Vernici

In tutti i colori normali per ritocco motociclette:

Barattoli di grammi 100 circa cad. L. 2.50

VESTIARIO

Giacca in pelle, tipo comune L. 200.—

» » » » fine » 280.—

Giubbotto » » comune » 160.—

» » » » fine » 200.—

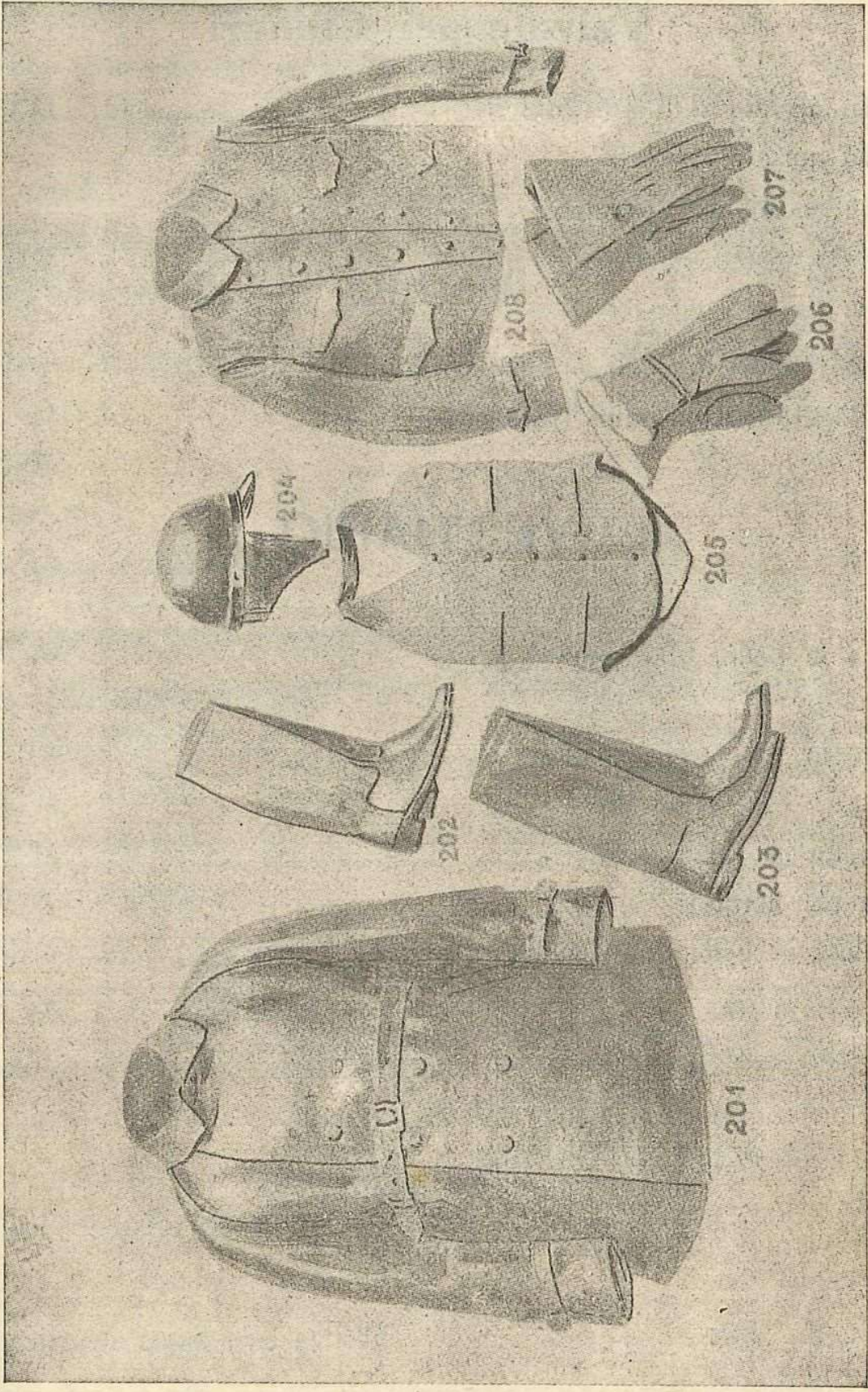
Caschetto in pelle » 40.—

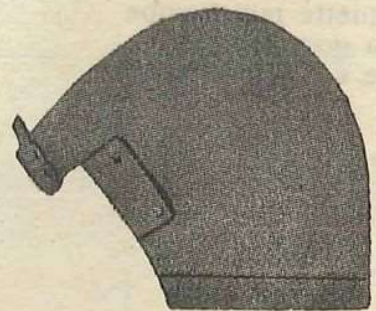
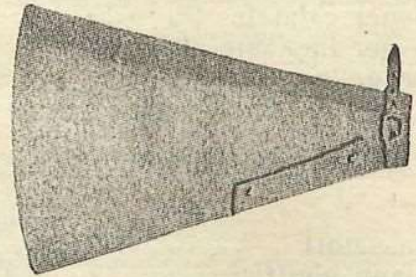
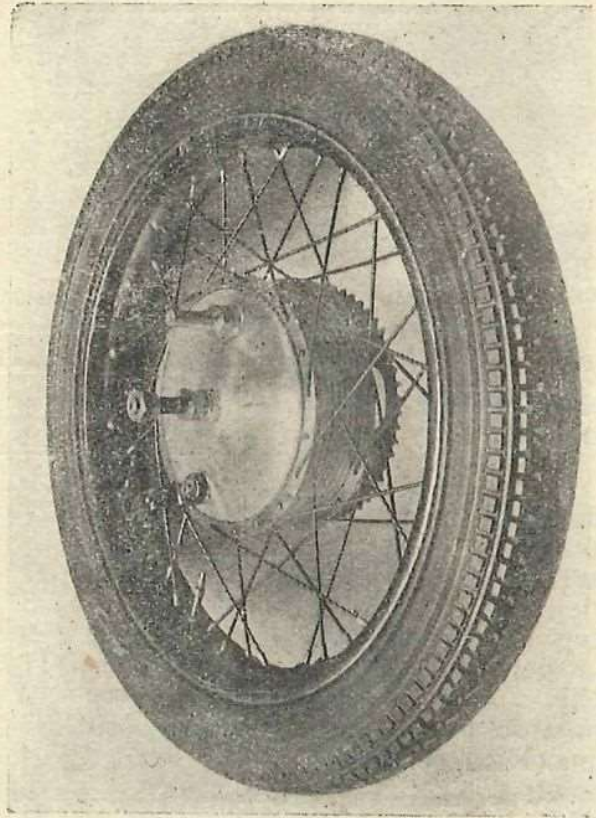
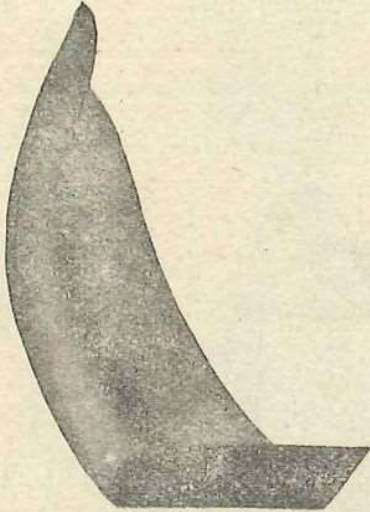
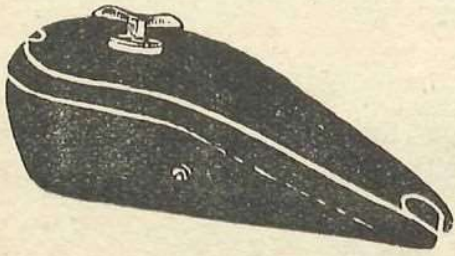
Casco per corridori » 100.—

Pantaloni in pelle tipo comune » 200.—

» » » » fine » 250.—

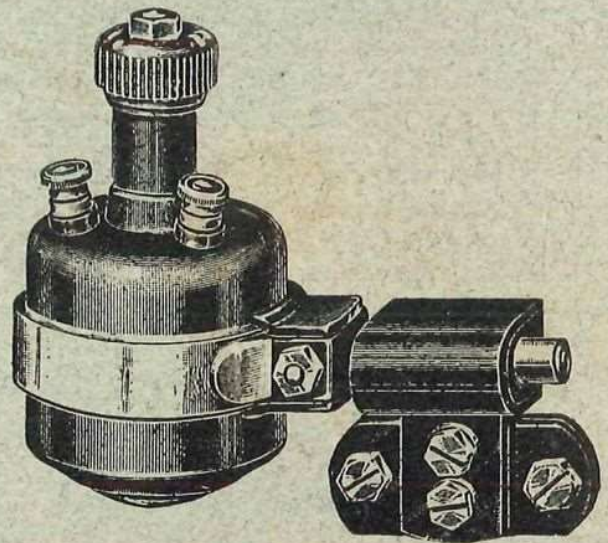
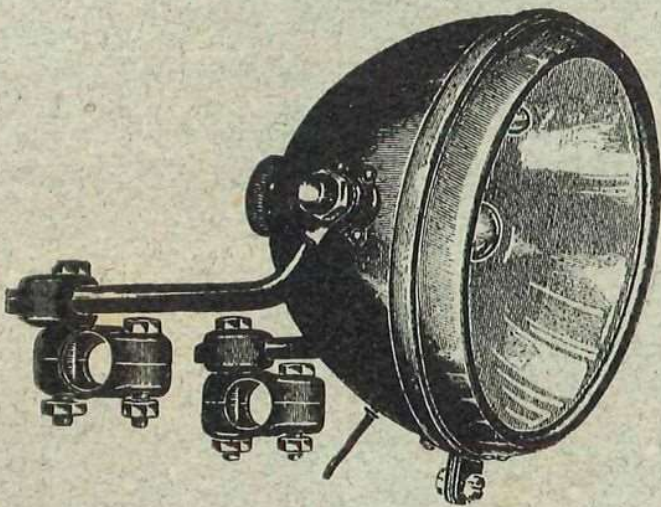
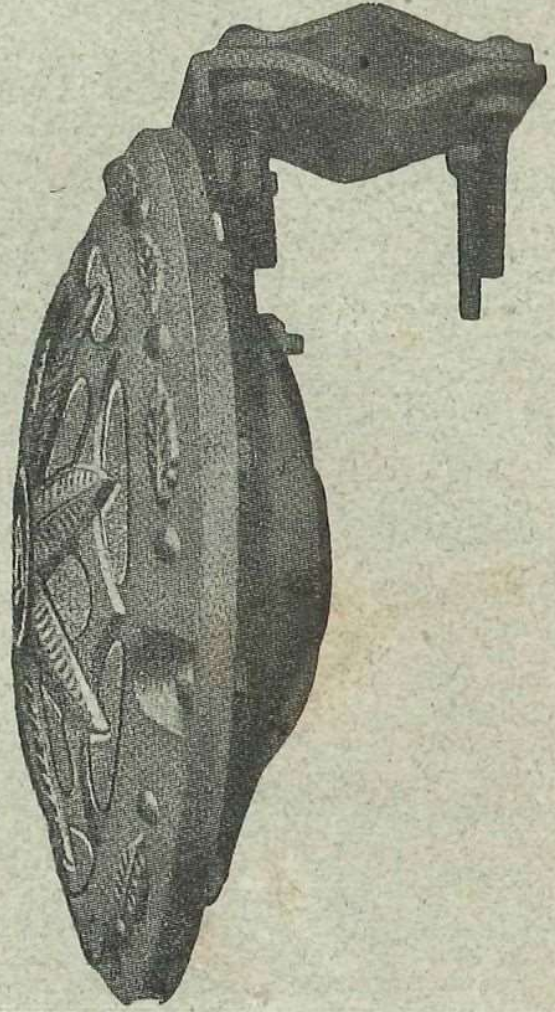
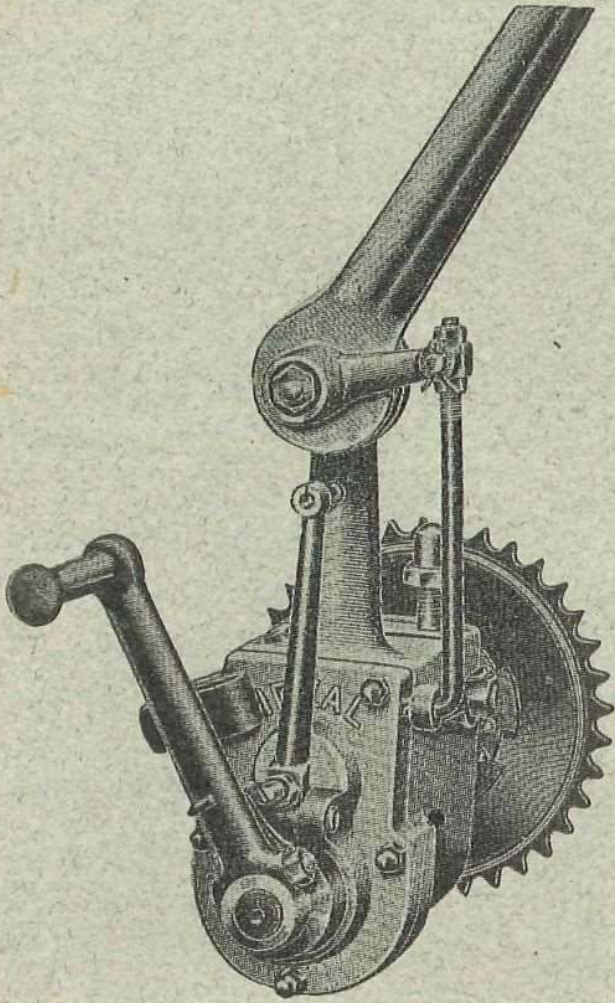






I N D I C E

<p style="text-align: center;">A</p> <p>Accumulatori pag. 1 Aghi per galeggianti » 7 Aghi per valvole carburatori » 7 Amiantite » 1 Antiruggine » 1 Appoggiapiedi » 1-2 Attacchi candele » 3</p> <p style="text-align: center;">B</p> <p>Batterie (Accumulatori) » 1 Borsette portaferrì » 2 Bulloneria » 3</p> <p style="text-align: center;">C</p> <p>Cacciaviti » 27 Chiavi fisse » 28 Chiavi inglesi » 27 Candele » 3 Catene e loro parti » 9 Ceppi per freni » 9-10-11 Cerchi » 12 Carburatori e loro parti » 4-5-6-7-8 Cappucci per candele » 4 Comandi e leve » 16 Cuscini » 24 Custodia utensili » 28</p> <p style="text-align: center;">D</p> <p>Dischi per frizione » 13</p> <p style="text-align: center;">F</p> <p>Fascie elastiche » 26 Filo per candele » 3 Filo per impianto » 15 Freni ad espansione » 11</p> <p style="text-align: center;">G</p> <p>Galleggianti per carburatori » 6</p> <p style="text-align: center;">I</p> <p>Ingrassatori » 15 Impianti elettrici » 14 Inserzioni per frizioni » 15</p> <p style="text-align: center;">L</p> <p>Lampadine » 14 Linguette per trombe » 27 Leva gomme » 28 Leve e comandi » 16</p> <p style="text-align: center;">M</p> <p>Manubri » 16 Marmitte di scarico » 26 Minuteria per carburatori » 8 Molle varie » 17</p> <p style="text-align: center;">N</p> <p>Necessaire per gomme » 28 Nastri per freni » 11 Nastro isolante » 17</p>	<p style="text-align: center;">O</p> <p>Oliatori per forcelle » 15 Oliatori e siringhe » 28 Occhiali » 17 Orologi » 17</p> <p style="text-align: center;">P</p> <p>Parti ricambio carburatori » 5-6-7-8 Parafanghi » 18 Paragambe » 18 Paramani » 18 Paraspruzzi » 18 Parastrappi » 18 Paravento » 18 Pinze » 28 Porta spruzzatori » 7 Pompe per olio » 19 Pompe per pneumatici » 19 Porta bolli » 19 Porta targhe » 27</p> <p style="text-align: center;">R</p> <p>Raggi » 19 Rulli di acciaio » 20-21-22-23-24 Rubinetti » 19 Ruote » 20</p> <p style="text-align: center;">S</p> <p>Segmenti » 26 Selle » 25 Sedili » 25 Sfere acciaio » 26 Serbatoi » 25 Silenziatori » 26 Siringhe » 28 Specchi » 26 Spinotti » 26 Spruzzatori per carburatori » 6</p> <p style="text-align: center;">T</p> <p>Tappi per serbatoio » 26 Targhe regolamentari » 27 Trombe » 27 Trombe elettriche » 27 Trombe a depressione » 27 Trousse » 28 Turaccioli per frizioni » 15</p> <p style="text-align: center;">U</p> <p>Utensileria » 27</p> <p style="text-align: center;">V</p> <p>Valvole per carburatori » 5 Valvole per cilindri » 29 Vernici » 29 Vestiario » 29</p>
--	---



OFFICINA SPECIALIZZATA PER RETTIFICA CILINDRI
COSTRUZIONE PISTONI - INGRANAGGI
PEZZI RICAMBIO
RIPARAZIONI

♦♦

GRANDE ASSORTIMENTO
PEZZI DI RICAMBIO
PER MOTOCICLETTE
NAZIONALI ED ESTERE
