

BENELLI

QUATTRO VOLTE
CAMPIONE D'ITALIA!

1932



Fratelli Benelli Pesaro

Casa fondata nel 1911



Officine: . . Via Lazzaretto - Tel. 246

Amministr.: Via Mosca . . - Tel. 114

Motogarage: Viale Fiume . - Tel. 354

Indirizzo telegrafico:

Benelli - Pesaro

Filiale di vendita:

Ancona - Corso Vitt. Emanuele, 37 - Tel. 2673

Agenzie nelle principali Città d'Italia



LA Fabbrica Motocicli FRATELLI BENELLI presenta i suoi modelli 1932 derivanti nella massima parte dai modelli di avanguardia precedenti le cui doti e caratteristiche le danno fama crescente nel servizio pratico utilitario e nello Sport.

Il 1931 ha segnato nuovi trionfi sportivi per la Casa Benelli conservandole mediante nuovi sensibili progressi quella nettissima superiorità che ha ottenuto col suo modello 175 4T. sin dal suo apparire; nel 1931 ha guadagnato pertanto nella sua categoria, PER LA QUARTA VOLTA, il campionato italiano Esperti.

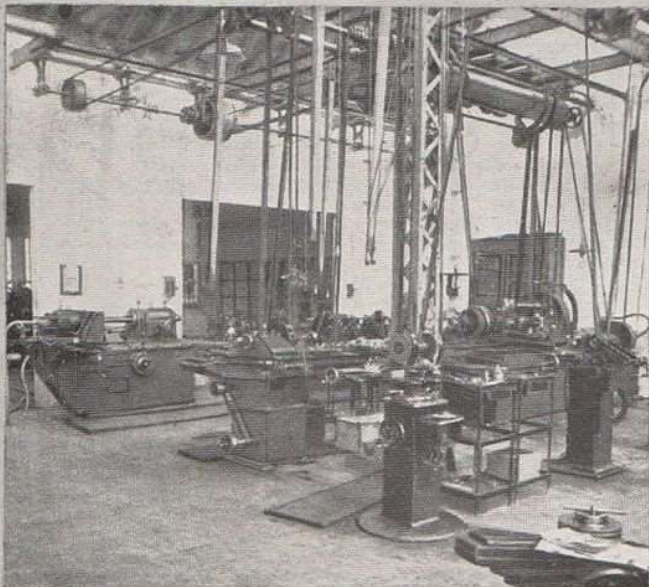
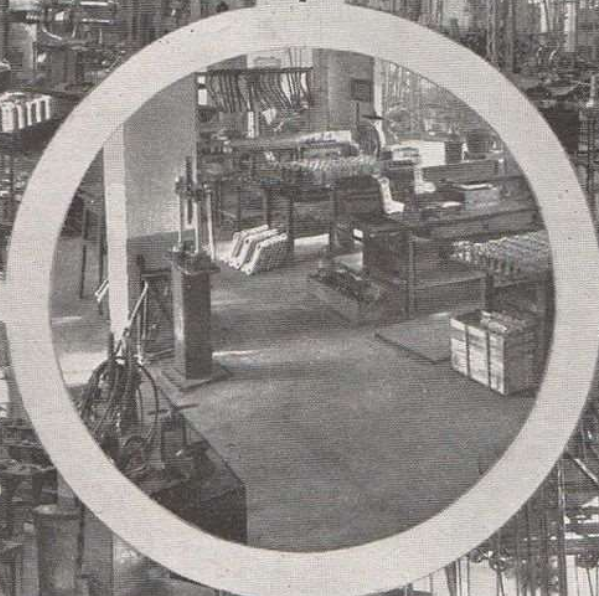
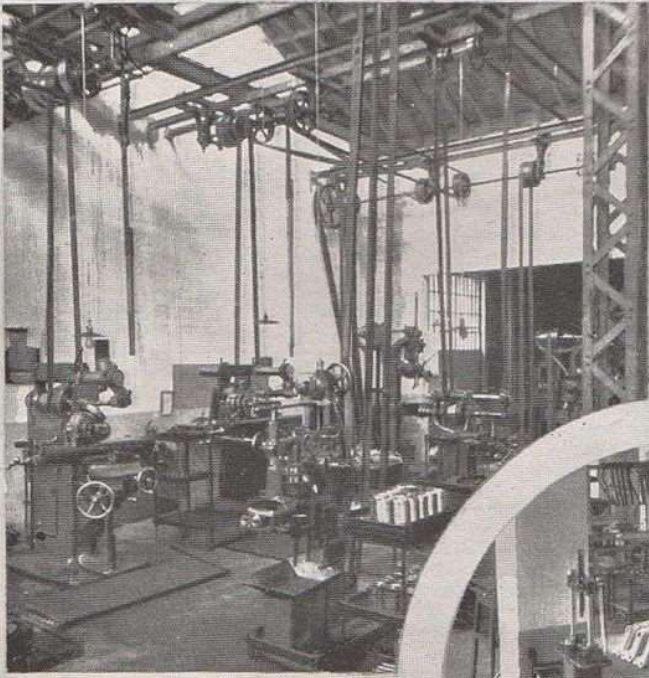
Fra i commenti della stampa riportiamo quanto è stato scritto sull'autorevole rivista "Moto Ciclismo", in occasione del Gran Premio Svizzero 1931:

La "Benelli", ha vinto in virtù di quella eccelsa classe che la pone molto al di sopra di tutte le macchine di eguale cilindrata. Non sono mancati gli antagonisti, ma si è imposto nettamente il suo indiscutibile valore. Non crediamo di esagerare affermando che a parità di cilindrata questo superbo motore della "Benelli", non ha rivali nel mondo. La sua concezione tecnica è decisamente all'avanguardia e per quanto tutti studino e cerchino di copiarla, per il momento non ci sembra ancora sia nato il motore capace di reggere il confronto. Anche le famose Case specializzate d'Inghilterra, Svizzera, Francia e Germania, devono in fatto di 175, cedere il passo e chinare la testa.

Ameremmo assai vedere riammessa al Tourist Trophy inglese la categoria 175 che già una volta ha dato buoni risultati. I costruttori britannici sarebbero così chiamati all'azione e dal confronto potrebbero scaturire risultati tecnicamente interessantissimi. Del resto si vede che anche in Inghilterra i motori di 175 prendon piede a poco a poco. Chissà che gli organizzatori del T. T. si decidano alla variante.

Solo allora noi italiani potremmo nuovamente sperare una vittoria all'Isola di Man.

Converrà notare a titolo di cronaca che le "Benelli", impegnate a Berna furono ammiratissime, attentamente esaminate e fotografate da tecnici e giornalisti.



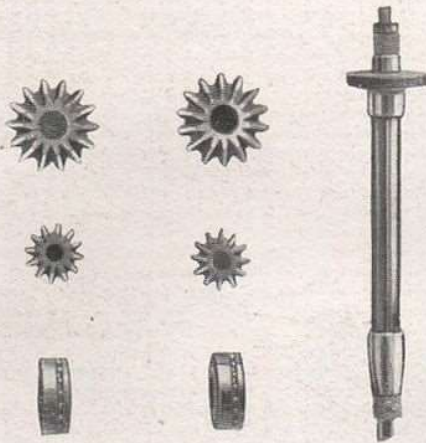
*Alcune vedute interne della Fabbrica
di Motocicli BENELLI*

www.ripoff.it

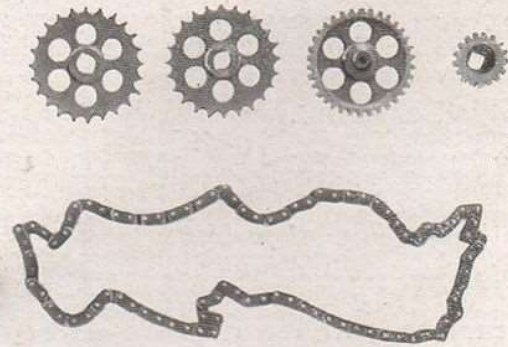
Descrizione generale

MOTORE: " Benelli ,, monocilindrico 62 X 57 con tutti gli organi di dimensioni esuberanti, testa del cilindro riportata, senza guarnizione, di ampia alettatura, camera di scoppio emisferica - condotti di aspirazione e scarico particolarmente sagomati e levigati - ghisa speciale al nichelcromo - valvole in acciaio specialissimo resistente alle alte temperature, comandate da bilancieri a mezzo di albero a cames in testa.

Gli ingranaggi contenuti nella distribuzione " Benelli ,, per la trasmissione del moto dall'albero motore all'albero a cames.



Il sistema più comune usato pel comando dell'albero a cames in testa esige n. 4 ingranaggi conici, un albero verticale intermedio, e cuscinetti reggispinta.

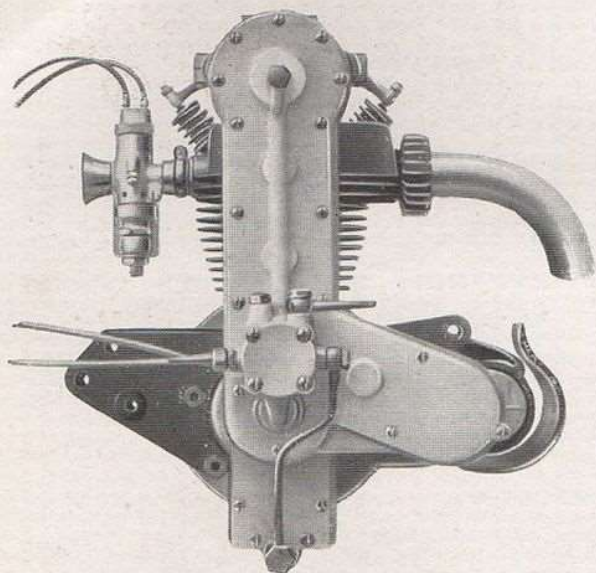


Gli ingranaggi usualmente adoperati pel comando dell'albero a cames in testa con catena.

L'albero a cames è comandato a mezzo di ingranaggi cilindrici. Questa particolarità (brevettata in Italia, Germania, Inghilterra, ecc.) assicura

il comando dei bilancieri e delle valvole pressoché preciso a tutti i regimi con sistema semplice.

Tale particolare disposizione ha concesso di ricoprire integralmente in un carter di forma elegante tutto il sistema di comando valvole, magnete e



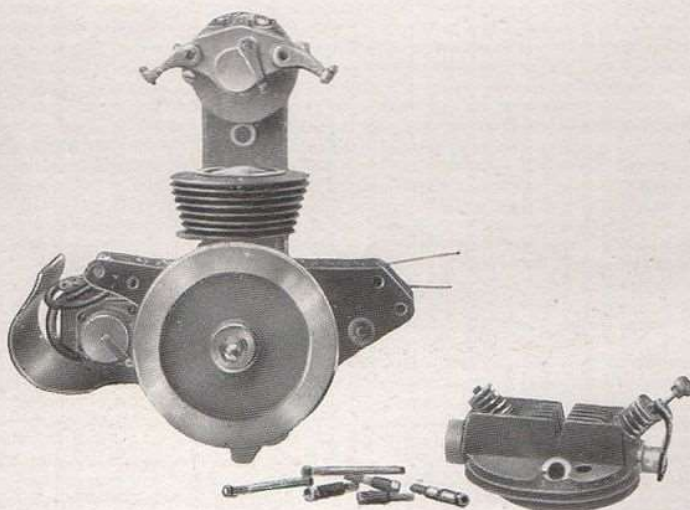
Il motore "BENELLI" - lato distribuzione

pompa olio, permettendone altresì una ottima lubrificazione a circolazione continua, durata e silenziosità.

La biella leggera e resistente è di sezione a doppio T ed ha la testa montata su cuscinetto a rulli, i quali girano in un anello di acciaio speciale temperato, intercambiabile - l'albero a gomito è montato su due cuscinetti a doppia fila di sfere - lo stantuffo è in lega speciale di

alluminio di nuovo disegno. La testa del motore è facilmente smontabile senza togliere la scatola dell'albero a cames. Il cilindro è pure costruito con ghisa speciale al nichel-cromo ed ha notevole spessore. Tutti gli organi più importanti del motore "Benelli", sono di durata pressoché infinita.

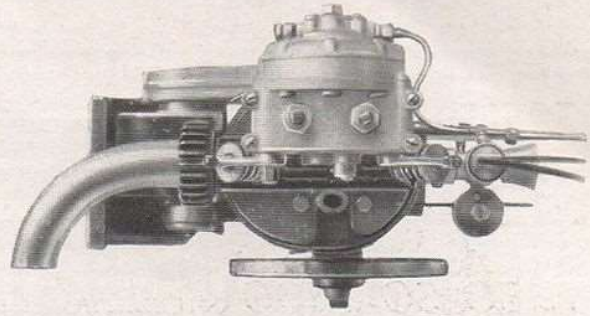
La lubrificazione è meccanica con doppia pompa ad ingranaggi per la circolazione continua: l'olio sotto la pressione della pompa di mandata viene diviso in due getti: uno attraversa l'albero a gomito ed esce sui rulli della testa di biella da dove viene proiettato sulle pareti del cilindro e sul



Il motore BENELLI - lato volante con la testa smontata

perno del pistone; l'altro getto attraversa l'albero a cames il quale ha tre piccoli fori: uno su ogni came, l'altro in fondo all'albero, dal quale l'olio

viene proiettato in apposite aperture per la lubrificazione dei supporti dei bilancieri; dalla vaschetta dell'albero a cames, l'olio scende sino al sotto carter del motore, lubrificando abbondantemente e continuamente tutti gli ingranaggi della distribuzione e relativi supporti; dal sottocarter viene aspirato dalla pompa di ritorno, la quale lo riconduce al serbatoio posto sotto la sella.



Il motore visto da sopra

CAMBIO DI VELOCITÀ: robustissimo ed elegante a tre velocità, con frizione e parastrappi, comandato con settore al serbatoio, oppure con leva diretta.

TRASMISSIONE: catena "Renold", a passo corto dal motore al cambio; l'applicazione della catena a passo corto ha aumentato enormemente la durata della catena stessa e relativi ingranaggi. Dal cambio alla ruota posteriore la catena è di passo normale.

TRASMISJIONE: catena "Renold", a passo corto dal motore al cambio; l'applicazione della catena a passo corto ha aumentato enormemente la durata della catena stessa e relativi ingranaggi. Dal cambio alla ruota posteriore la catena è di passo normale.

TELAJO: bene triangolato, semplice, con tubi di acciaio speciale, diritti,



Il telaio BENELLI

pipe di congiunzione; il carter motore e speciali piastre formano col telaio un insieme robustissimo ed armonico; ciò acconsente la posizione

bassa degli organi della macchina e del guidatore contribuendo ad una eccezionale stabilità.

FORCELLA ELASTICA a parallelogramma deformabile con ammortizzatori incorporati - molla unica su supporto snodato.

FRENI: sulle due ruote, ad espansione, tamburi di grande diametro con disco parapolvere, comandato a pedale quello posteriore, con leva rovesciata al manubrio quello anteriore - entrambi regolabili.

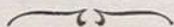
TUBO SCARICO con matmitta regolamentare.

PESO A VUOTO: Kg. 88 circa.

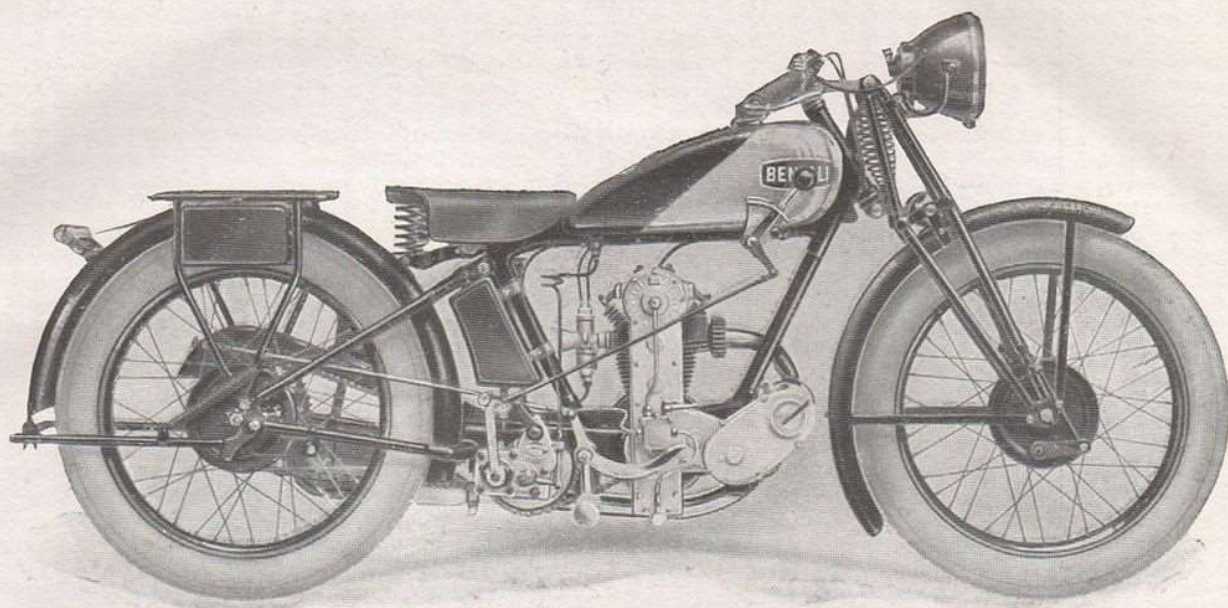
IMPIANTO ELETTRICO: tutti i modelli possono essere forniti, mediante supplemento di prezzo con potente impianto elettrico a dinamo separata montata in speciale carter con trasmissione a catena a tenuta di olio.

ACCESSORI: le motoleggere "Benelli", sono fornite con una larga dotazione di accessori e libretti istruzioni per l'uso e la manutenzione della macchina.

Cataloghi, parti di ricambio: vengono forniti ai concessionari.



BENELLI Modello Turismo "4 T. N.,"



DESCRIZIONE

MOTORE: . . . "Benelli", 175 c.c. con basso rapporto di compressione (4,25 a 1)
Lubrificazione a recupero.

CAMBIO: . . . a tre velocità, con parastrappi, messa in moto - frizione.

SERBATOIO: in acciaio stampato - doppio con due rubinetti indipendenti e due tappi, a sella con vernice nera, oppure lucido brillante e nero - fascia superiore di congiunzione lucida brillante - marca su fondo bleu.

TELAJO: . . . a tubi dritti - con pipe di congiunzione - due borsette - portabagagli - parafanghi larghi - cavalletto richiamato con molla.

FORCELLA: . . a molla unica - con ammortizzatori.

RUOTE: 25 X 3 gomme Dunlop su cerchi a canale, freni grandi.

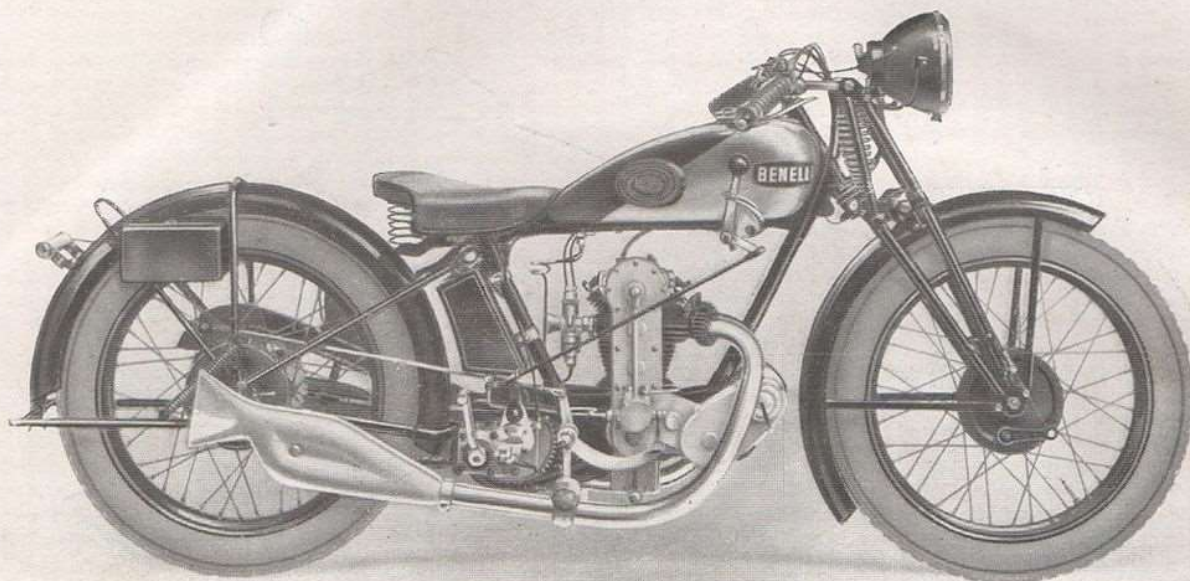
VELOCITÀ: . . da 4 a 80 Km. all'ora circa.

CONSUMO: . . 2 litri di benzina circa per 100 Km. di percorso a media velocità.

NOTA: Questo modello per suo basso rapporto di compressione (pari od inferiore ai motori a valvole laterali) ed elevato rendimento è adatto pel servizio utilitario anche più gravoso; porta agevolmente due persone, ed a richiesta viene fornito con carrozino.

Ci riserviamo il diritto di modificare le caratteristiche delle nostre macchine senza preavviso.

BENELLI modello Sport "4 T. S."



DESCRIZIONE

MOTORE: . . . "Benelli,, 175 c.c. con medio rapporto di compressione (5,25 a 1) lubrificazione a recupero - testa a doppio scarico.

CAMBIO: . . . a tre velocità, con parastrappi, messa in moto - frizione.

SERBATOIO: doppio, in acciaio stampato - con due rubinetti indipendenti e due tappi - a sella - con vernice nera e parte anteriore lucida brillante - fascia di congiunzione superiore lucida brillante - ginocchiere - marca su fondo rosso.

TELAJO: . . . a tubi dritti - con pipe di congiunzione - due borsette - para-fanghi larghi - cavalletto richiamato con molla.

FORCELLA: . . a molla unica con ammortizzatori e frenasterzo.

RUOTE: 25 X 3 gomme Dunlop su cerchi a canale - freni grandi.

TRASMISSIONE: Catene Renold - il primo tratto a passo corto e ricoperto da carter anche nella parte inferiore - catena a passo normale nel secondo tratto.

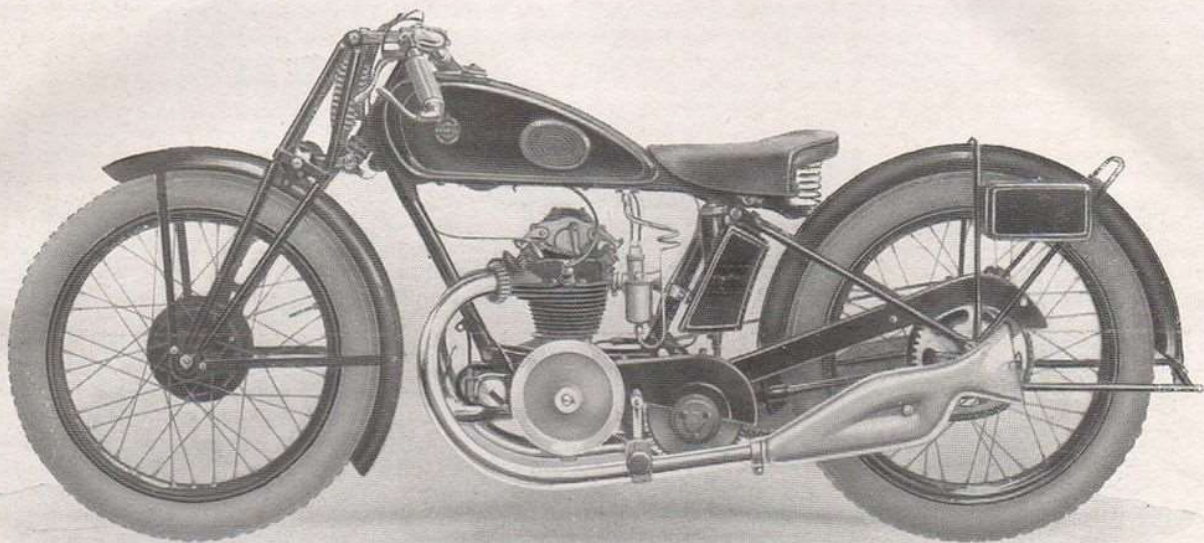
VELOCITÀ: . . da 5 a 90 Km. all'ora circa.

CONSUMO: . . 2 litri e un quarto circa per 100 Km. a media velocità.

Ci riserviamo il diritto di modificare le caratteristiche delle nostre macchine senza preavviso.

BENELLI modello Gran Sport Monza

"4 T. G. S.,"



DESCRIZIONE

MOTORE: . . . " Benelli ,, 175 c. c. con alto rapporto di compressione (6 a 1) doppio scarico, diagramma speciale - carburatore speciale - tubazioni flessibili - lubrificazione a recupero - molle delle valvole doppie a spillo di sicurezza.

CAMBIO: . . . a tre velocità - marcie avvicinate, messa in moto - frizione - parastrappi - catene Renold.

TELAJO: . . . rinforzato - parafranghi larghi - vernice " Rosso Monza ,,

SERBATOIO: doppio - in acciaio stampato - vernice rossa - a richiesta con parte anteriore lucida brillante - ginocchiere - fascia di congiunzione superiore lucida brillante.

FORCELLA: . . a molla unica, con ammortizzatori e frenasterzo.

MANUBRIO: leggermente abbassato comando gas a manopola.

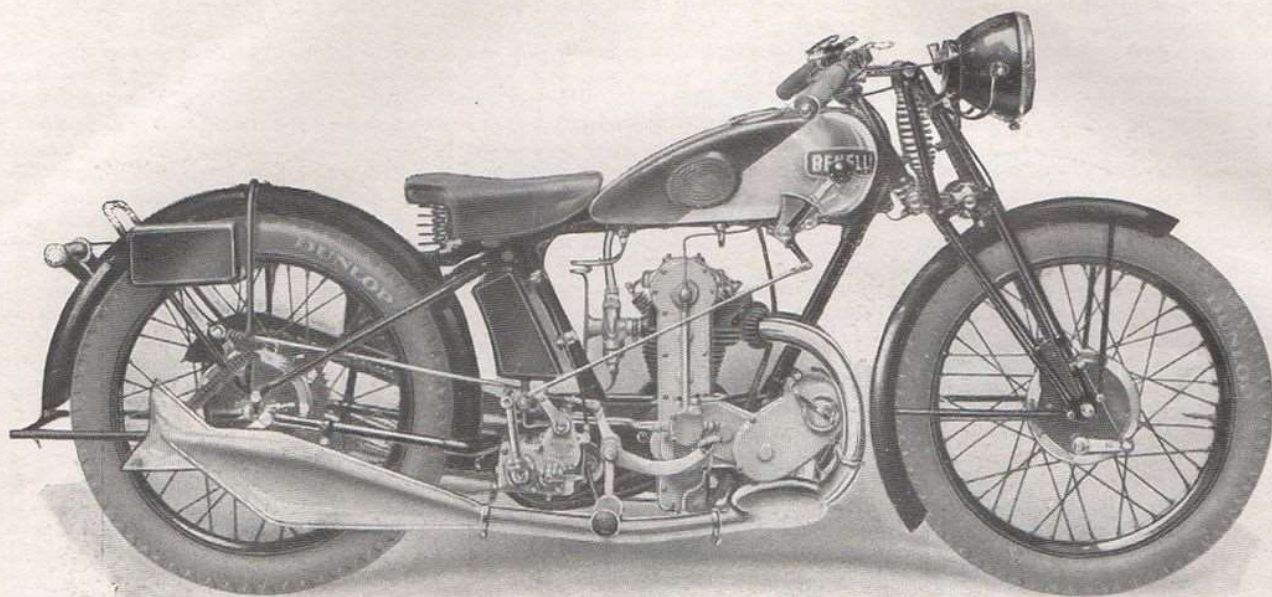
RUOTE: 25 X 3 gomme Dunlop su cerchi a canale - freni grandi.

VELOCITÀ: . 105 - 115 Km. all'ora.

CONSUMO: . 2 litri e mezzo di benzina circa per 100 Km. a media velocità.

Ci riserviamo il diritto di modificare le caratteristiche delle nostre macchine senza preavviso.

BENELLI modello Gran Lusso "4 T.G.L.",



DESCRIZIONE

MOTORE: . . . "Benelli", 175 c. c. con medio rapporto di compressione (5,25 a 1) doppio scarico - lubrificazione a recupero.

CAMBIO: . . . a tre velocità - messa in moto - parastrappi - frizione - comando contachilometri - catene Renold.

TELAJO: . . . rinforzato, parafanghi larghi - vernice nera brillante.

SERBATOIO: doppio - in acciaio stampato - con fascia superiore di congiunzione - contachilometri, orologio ed oleometro incorporati - ginocchiere.

FORCELLA: . . a molla unica, con ammortizzatori e frenasterzo.

RUOTE: 25 X 3 gomme Dunlop su cerchi a canale - freni grandi con disco parapolvere.

VELOCITÀ: . . 90 - 95 Km. all'ora.

CONSUMO: . . 2 litri e un quarto circa per 100 Km.

Ci riserviamo il diritto di modificare le caratteristiche delle nostre macchine senza preavviso.

Carrozzini per motoleggere BENELLI

Le motoleggere " Benelli ,, modelli Turismo, Sport e Gran Lusso, possono essere adibite al traino del carrozzino che la Casa può fornire. Gli chassis sono in tubi di acciaio di ottima qualità ed hanno buon molleggio. Per la unione dei carrozzini alle motoleggere, queste sono fornite con attacchi alla pipe di sterzo e reggisella ottenuti di fusione. - I carrozzini possono essere forniti del tipo Turismo, del tipo Sport in alluminio a forma di siluro, e con cassa per furgone trasporto merci.



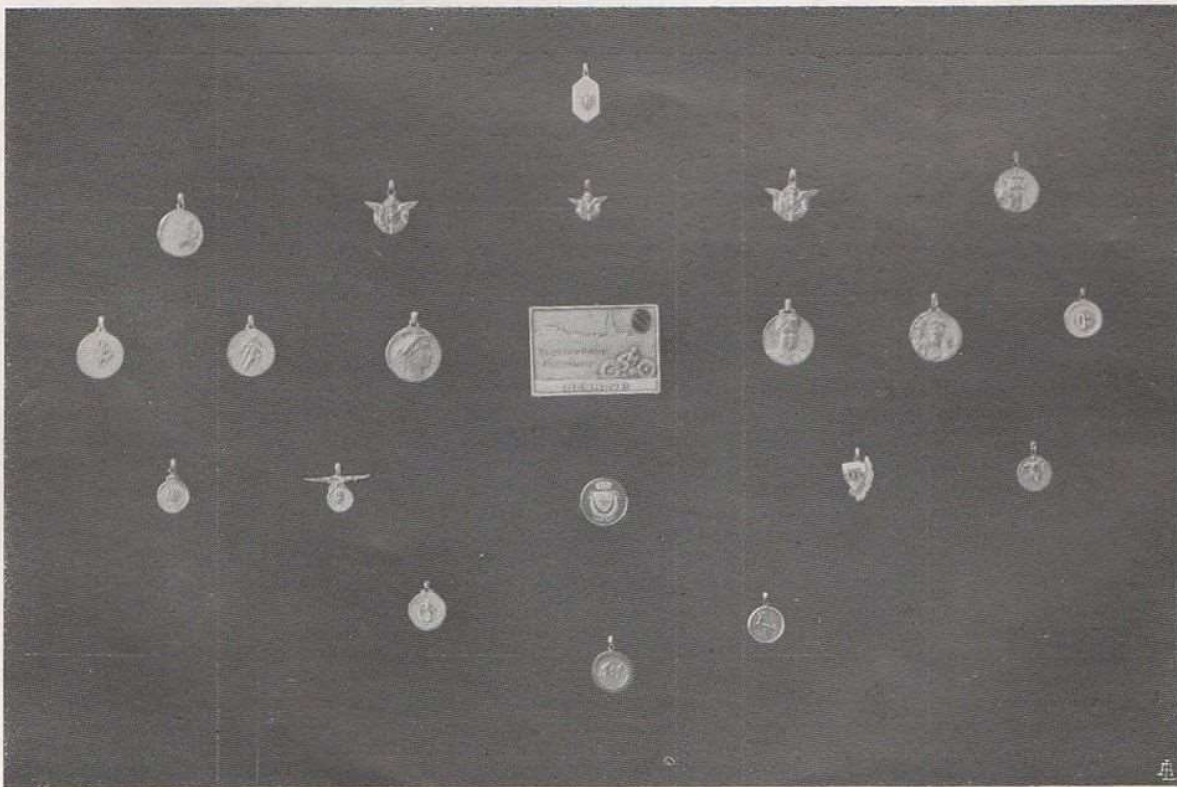
Motoleggera BENELLI con carrozzino tipo turismo



"Motoleggera BENELLI tipo Turismo accoppiata al furgone con un carico eccezionale: pilota meccanico, scafo, motore fuori bordo, carburanti ed accessori in partenza per una gara .."

(Da " Moto Nautica ,,)

Dal libro d'oro BENELLI: Trofei e medaglie



1927

Circuito di Imola 1^a
Circuito di Perugia 1^a
Circuito di Verona 1^a
Circuito delle Cascine, Firenze 1^a
Circuito di Vercelli 1^a
Circuito di Crema 1^a
Circuito del Lario (T.T. it.) 1^a 2^a 3^a
Coppa del mare
 circuito di Livorno 1^a e 3^a
Circuito di Spezia 1^a e 2^a
Gran Premio delle Naz. Monza 1^a
 con quattro record del mondo
Campionato italiano esperti 1^a

1928

Gran Premio del Mezzogiorno
 Monti Peloritani 1^a
Circuito di Alessandria 1^a
Coppa del Duce
 Campionato Camicie Nere 1^a
Gran Premio d'Italia, Torino 1^a e 2^a
Circuito di Carate 1^a
Circuito di Viareggio 1^a e 2^a
Circuito del Lario (T.T. it.) 1^a e 3^a
Circuito di Pontedera 1^a e 2^a
Circuito di Reggio Emilia 1^a 2^a 3^a
Campionato italiano esperti 1^a

1929

Circuito di Belfiore 1^a
Circuito Caracciolo, Napoli 1^a
Gran Premio Reale, Roma 1^a
Sorrento - Sant'Agata 1^a
Circuito del Lario (T. T. italiano)
 Giro più veloce - nuovo record

Circuito di Livorno 1^a
Circuito di Tolentino 1^a e 2^a
Circuito di Pontedera 1^a e 2^a
Gran Premio delle Naz. Monza 1^a
 e giro più veloce
Gran Premio Principe di Piemonte, Genova 1^a

1930

Circuito di Belfiore 1^a
 e giro veloce a Km. 125
Circuito di Forlì 1^a
Circuito dei Campi Flegrei 1^a
Gran Premio
 Principe di Piemonte 1^a
Targa Florio 1^a e 2^a
Gran Premio Reale, Roma 1^a
Circuito del Lario (T.T. italiano) 1^a
 nuovo record
Gran Premio d'Italia 1^a
 e giro più veloce
Gran Premio delle Naz., Monza 1^a
 e giro più veloce
Campionato italiano esperti 1^a e 2^a

1931

Targa Florio - Palermo 1^a
Gran P. delle Naz., Monza 1^a e 3^a
Gran Premio Reale, Roma 1^a 2^a 3^a
Marcia Naz. delle 24 ore 1^a ex aequo
Circuito di Forlì 1^a e 2^a
Circuito di Avellino 1^a
Coppa del Mare, Livorno 1^a e 2^a
Gran Premio Svizzero, Berna 1^a
Coppa dei due mari 1^a
Circ. Principe di Piemonte 1^a e 2^a
Campionato italiano esperti 1^a e 2^a

Alcuni recenti attestati ricevuti da possessori di Motoleggere BENELLI

La mia 175 Sport, una delle primissime delle serie uscite da coteste Officine, dopo oltre quattro anni di servizio, di cui tre con carrozino che tira tutt'ora e con un complessivo percorso di oltre 70.000 Km. (settantamila) mi permette di fare gite di due e anche trecento Km. con mia moglie e il mio bambino, superando le più ardue salite dell'Appennino e dei Cimini.

28 Febbraio 1932

Maestro EDOARDO CIOCCOLANTI
Oriolo Romano

Appassionato motociclista da 20 anni ho adoperato, smontato e rimontato personalmente motocicli di varie marche italiane ed estere ma nessuna mi ha soddisfatto quanto la Vostra "Benelli", tipo lusso. Di una estetica classicamente elegante, solidissima, di una impareggiabile stabilità anche in terreni inghiaaiati viscosi ed accidentati, elasticissima, vi si nota lo sforzo perchè ogni particolare, anche accessorio, sia curato nel modo migliore e si deve consentire che lo scopo è stato pienamente raggiunto. Il motore è un gioiello di sapiente tecnica, di semplicità pratica e di meccanica di precisione, che francamente non ho mai riscontrato in nessun'altra macchina da me posseduta.

Nell'ultimo viaggio, nello scorso ottobre, da Mantova a Firenze, circa 250 Km. fatti di un sol balzo, ho attraversato con una facilità che mi ha gradevolmente sorpreso il passo della Porretta (metri 930 sul mare) senza che il motore perdesse un sol colpo o si riscaldasse, per quanto la strada da Bagni della Porretta al passo omonimo fosse notevolmente cattiva.

Dopo percorsi 8000 Km. (ottomila) la macchina conservava la stessa potenza di trazione, velocità e ripresa come da nuova.

11 Gennaio 1932

Colonnello ERNESTO ROCCHI
Via Verdi, 15 - Firenze

Da Mestre siamo venuti a Lucca, con un amico in carrozzino ed una valigia, in otto ore (colazione compresa 35 minuti). Tutta la Porrettana è stata percorsa in tre persone, compreso il tratto in forte salita, malgrado la neve.

16 marzo 1932

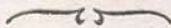
Capitano AZZARITI VINCENZO
Portomarghera (Venezia)

Adopero quotidianamente da molti mesi una motoleggera "Benelli", tipo turismo pel servizio della mia professione e posso dichiarare che mi ha servito tutti i giorni e con qualunque tempo in modo impeccabile. Ho percorso le strade più varie e sovente le strade poderali delle nostre colline negli alti versanti del Santerno senza mai incontrare il benchè minimo inconveniente.

Ho constatato la massima stabilità a tutte le velocità, la massima economia nel consumo della benzina, ed il consumo dell'olio quasi nullo. Per tale alto coefficiente di economia e di sicurezza la motoleggera "Benelli", è un mezzo per ottenere, dalla mia attività professionale, il massimo rendimento con la minima spesa.

14 Febbraio 1932

Ing. GIUSEPPE MARABINI
Imola



Estratto dalle condizioni di vendita

Le ordinazioni debbono essere accompagnate dal terzo del loro ammontare a titolo di anticipo.

Tutti i prezzi sono netti e per contanti e s'intendono per merce consegnata franco Pesaro, anche se la merce viene spedita fuori di Pesaro ed il pagamento stabilito altrove. I prezzi dei prodotti venduti dalla nostra Ditta indicati nei listini nelle offerte e nei contratti, potranno essere variati dalla nostra Ditta stessa in qualsiasi momento ed entreranno in vigore alla data stessa nella quale vengono fissati.

La merce s'intende accettata all'atto dell'uscita dai locali della Ditta Fratelli Benelli sia essa ricevuta dal compratore, sia essa consegnata allo spedizioniere o suo incaricato.

La Ditta F.lli Benelli non assume alcuna responsabilità in caso di ritardo di consegna; le epoche di consegna vengono indicate al compratore a solo titolo di informazione e senza impegno.

I pagamenti sono valevoli solo se fatti alla Ditta F.lli Benelli in Pesaro prima della consegna della merce nella valuta e modalità stabilite all'atto del contratto.

Le spedizioni sono fatte per conto del compratore. La merce viaggia a rischio e pericolo del committente anche se spedita franca di porto.

Qualsiasi spesa di imballo, assicurazione, dogana e tasse di ogni genere sono a carico del compratore.

La fabbrica si riserva di modificare le sue macchine senza preavviso al cliente anche a contratto concluso.

La Ditta F.lli Benelli declina ogni responsabilità per qualsiasi accidente che potesse avvenire con l'uso delle macchine da essa fornite.

In caso di contestazioni il R. Tribunale di Pesaro sarà il solo competente per qualsiasi motivo.

Garanzia

La Ditta F.lli Benelli garantisce le proprie macchine per un periodo di sei mesi a partire dal giorno della consegna all'acquirente diretto.

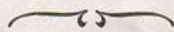
La garanzia è limitata al puro ricambio di pezzi rotti per bene accertato difetto di materiale con pezzi nuovi. In nessun caso l'acquirente ha diritto al risarcimento di danni maggiori o alla restituzione della macchina.

L'esame dei pezzi rotti o l'esame delle sue cause saranno fatti solo presso la sede della Ditta F.lli Benelli. Solo i pezzi rotti saranno spediti franchi di porto alla Ditta F.lli Benelli.

Sono esclusi dalla garanzia le gomme, le catene, i cuscinetti a sfere, i magneti, i carburatori, ed in genere tutti gli oggetti non fabbricati dalla Ditta F.lli Benelli.

La garanzia non ha più valore quando le macchine od oggetti sono modificate o riparati fuori delle Officine F.lli Benelli.

(Alla vendita, ogni motoleggera è munita del relativo certificato di garanzia).



Tutte le motoleggere BENELLI 1932 sono montate con:

Catene "Renold,, - Gomme "Dunlop,,

J. A. LITOGRAFICA MARZOCCHI
BOLOGNA

www.rpw.it